

(第78号)

The School Health (No. 78)

昭和44年5月1日発行
(隔月発行)

発行 日本学校保健会
可児 重一

東京都港区芝久保
明舟町10

電話 (501) 3785

振替口座東京 98761

頒価 1部 35円(送料共)

学校保健

財団法人 日本学校保健会会報

教育の目的は、人格の完成及び社会の平和を達成し、個人としての責任を重んじ、勤労と自主的精神を養い、心身の健全な成長を期すことである。この目的を達成するために、学校保健は、児童生徒の健康を維持し、疾病を予防し、事故を防止し、生活習慣の改善を図り、心身の健全な成長を期すことである。

ユネスコとWHOの最高顧問であるC.E.ターナー博士が数年前来日されたとき、日本滞在中私は接触をつけるよう心がけた。その頃、交通事故は国民に恐怖と打撃を興えるようになっていた。私はターナー博士に交通安全と学校保健の關係についてたずねた。その答は、「交通安全のうち、自動車や自転車の練習を除けばすべて学校保健のうちにある」とのことであつた。これを正確に言えば、「交通安全のうち、車の運転練習を除くすべてのものは、保健教育の問題でありま

学校保健と安全

時評

理事長 湯浅 謹 而

わが国においては安全にはほとんど顧みられなかつた。僅かに1校長の安全教育の必要性についての著書がみられる。それも、アメリカにおける安全教育の実状の伝達にすぎない。戦後におけるわが国の安全教育の歩みを考えてみると、昭和27年頃に始まるように思われる。文部省が修学旅行にともなう事故防止の通達を出したことに始まるように思われ

る。しかしこの頃の事故防止の内容は赤痢食中毒の防止であつた。まだ今日のように自動車も多くなくて交通事故が強大でなかつたといえるかもしれない。その上、当時3泊ぐらゐの修学旅行だけで赤痢に濃厚に感染発病し、帰宅後一週を出ないで死亡した中学生さえあつたのである。これは感染についての追求や死体解剖によつて、ほぼ確かめられたと思われる世界的にも稀れな事例でさえあるといわれた。

ところが、昭和28年には相模湖で麻布中学の生徒約20名が遠足時に舟による溺死をし、その翌年は宇野高松連絡船紫雲丸が濃霧で衝突し小中学生約百名が溺死した。これからの重大事故が重なつて起つてきた頃、実は一方では今日の学校安全会への動きが始まつていたのである。児童生徒災害補償組合というようない単位の動きが、島根県を始めとしてあちこちの県で始まり、その死亡見舞金の最初の事例が前記の紫雲丸による小中学生の溺死であつたのである。この災害補償の動きを受持つて、調査や給付などへのしかたを取扱つたのも学校保健の關係者であつた。

このような校外の活動については教職員の事故死も以前からあつたわけであるが、昭和25年頃学校医の事故死があり、その災害補償に關係者はこまつて、そのために学校医・学校歯科医・学校薬剤師の災害補償制度が成立して今日におよんでいる。以上のような経過にたつてみると児童生徒の安全は事故死の防止にあるように思われるが、やはり事故死よりも程度は軽い、医療を必要とする傷害ははるかに多く、児童生徒の傷害の処置は保健室の常時の活動の大きな部分を占め、これについて特別な予算をもつていた地区もずつと以前からみられていた。このよう

な学校管理下の傷害の多くのものが、教科の授業時にも起つていゝが、中学以上ではクラブ活動時にはげしく起り、また休憩時に多いという指導管理上の問題もみられていゝ。以上は学校生活と児童生徒の安全管理の概要であるが、現在最も問題とされる交通事故にしても、登下校時以上に帰宅後あるいは休祝日における交通事故が問題である。事実報道機関は午後4時の事故防止を強調してゐるくらいである。児童生徒の生活の全体にたつて事故防止を考えると、これをそのまま取扱えるのは、安全についての教育と学校保健の組織活動ではないかと思ふ。従つて、児童生徒の安全を徹底的に推進する学校の役割は、安全の教育と学校保健組織活動である。この安全の教育は系統的基本的には保健体育、体育の保健知識という所にある。従

ため学校行事の中で特設の指導時間を確保しなければならなくなつた。今後における児童生徒の安全を考えると、安全教育の強化はますます要請されると考へるべきであらう。なぜなら、国民の動きが、単なる旅行までいれると、ますます世界的に高度に機械化された産業にも従事しなければならぬ。台風や地震、洪水等の自然災害よりも、常時起る交通や産業の事故災害に、どのよう

に対処させていくかが安全教育の今後の方向ではないであらうか。新潟地震の経験にみても、日頃の指導が役立つようである。産業災害の關係者も日常生活における基本的な習慣態度の重要なことをあげていゝ。また、安全教育は事故災害すなわち傷害、廃疾、事故死これらに關係する疾病を予測して行動することが肝要である。ことに小学校・中学校ではそうだとはいゝ。これをいゝかえれば、安全教育は安全管理と関連をもつて指導すべきであるが、いづれも保健教育、保健管理につながつていゝということであらう。

本号内容

- ◆ 学校保健と安全 (時評)
- ◆ 校長より学校医に望む点
- ◆ 七大都市大会報告
- ◆ 文部省学校保健課の予算
- ◆ 春の叙勲の榮譽に輝く人々
- ◆ 飲料水の日常検査の指導
- ◆ 養護教諭養成機関 (新設)
- ◆ 離島における学校歯科活動
- ◆ 学校保健用品の推薦

校長より学校医に望む点

— 学校医研修会の講義より —

東京都立北養護学校長 下田 巧

去る6月21日22日の両日東京において学校医研修会が開催されたが、この標題の講義もその時行なわれたものの一つである。学校医ばかりでなく、広く学校保健関係者にとって有益な講義と思われるので、録音を要約して、本号に掲載することとした。

一、学校運営の実状

現在の学校保健はチームワークであって、相互理解と相互信頼の上から初めてその成果が期待できるものである。従って学校保健を進めるには、まず現在の学校なるものを理解する必要がある。学校に対する理解なくしては学校保健を進めることが困難であるということ十分に理解する必要がある。

ところが現在の学校は、昔の学校とちがって、その機構や機能が非常に複雑になっている。しかもその要素がたがいに重なり合い入りこんでいて、学校の教育活動全体をつかむことはなかなか容易でない。

昔は校長の命令一つで学校全体が動いていたが、現在は職員会とか各種の委員会や部会があって、そこにはからなければ何一つきまらないというようになっていっている。運営法が複雑になっていっているので、円滑に運営するには年間計画を綿密に作成することが必要である。一たん計画ができたら上は、関係者はできるかぎり、この計画を忠実に守ろうとする。従って計画の中に組み入れられていることは、すらすらと実施に移されるに反し、計画に入っていないことを、思いつきで何かやりたいということになると、それはなかなかむづかしい

のである。

たとえば歯の衛生週間に、歯に関する行事を何かしたいと思つて、突然学校に申し入れても、先生方の方でも種々予定があり準備をしているから、思うように実施できない。ある校医から学校へ健康相談をしたいと申し入れたら、学校の方から、その時間がとれないと云つてことわられた。ところがカンセリングをしたといふと云つたら、カンセリングは計画にはいっているから、直ちにOKとなったという、笑い話のようなことが事実あった。この話は現在の学校の運営機構をよく物語っていると思ふ。

学校の運営は以上のように計画的に進められているのであるから、その点を十分に理解して、校医も年度始めに学校保健上の予定をくわしく立案して学校側へ出しておくことがせひ必要である。途中の提案は、実施がなかなかむづかしい。そのことを理解しないで、突然学校側に提案すれば現在現在の学校運営機構から無理であろう。

二、チームワーク

学校保健の成果がよくあがつているところは、どんなところかと云う

と、学科と保健とがうまく重なりあっているところである。校医が学校保健の上で重要な地位を占めていることは云うまでもないが、校医一人で学校保健を成功させることはできない。校医は一人一人の児童を見守ることはもちろん大切であるが、学校保健の関係者全部を動かすことがさらに重要である。校医は一職員として、児童の健康のために、すべての関係者が動けるように助言することが重要である。

校医も多忙であるから、学校にかり切りににはなれないし、またそれを学校側が要求するのも無理であろう。しかし学校にかり切りにならないでも、成功する道はあるのである。すなわち助言である。学校へ出ていかななくても、電話の助言でも十分目的を達しられる場合が多い。校医が児童の前に立って直接指導することももちろん結構であるが、むしろ校医は先生方に助言して、直接の指導は先生方の手にゆだねるというのが、さらに効果的でないかと思われる。ただしこの場合、校医はその要点なり要領を十分に先生方に伝える必要がある。校医は生徒を動かすよりも先生方を動かすことがまず大切である。それでこそ初めて学校保健のチームワークがとれることになるのであろう。

チームワークの効果を十分にあげるためには、学校保健委員会を組織することが必要条件となる。組織を作り、組織の中で発言する場を作っていくことが大切である。

校医が、先生や母親などから、子どもの病気や異常行為について相談を受けた場合、すべての相談に対し

て校医が一人で解答を与える必要はない。知識を与えないでも、知恵を与えればよい。すなわち、他の多くの機関を利用することを助言すればよいのである。校医の任務には、助言活動が大切であるということ十分に理解すべきである。

三、保健学習の知識体系

従来の指導要領によると、保健学習の知識体系は、まず自己の健康状態を知ること、それから病気、安全生活というような順序に組み立てられていた。今回の新しい指導要領では、成長発達のすなおな姿を知らせることに中心をおき、小学校5年では、正常な成長発達について、6年では異常状態について知らせる。男女の身体上生理上の特性などは前者で、病気やけがは後者で教える。これを中学校にも延長していくのである。感覚器官はこれとは別に扱うこととする。

新指導要領でとくに大きく前進したのは、健康診断が教育課程に位置づけられたことである。すなわち自己の健康を自分で知り、自己の健康を自分で管理するということを、教育として取りあげたのである。健康診断が管理としてばかりでなく、教育活動の一環をなすことになったわけである。それについて校医としてはどうすればよいかということになるが、校医は先生方が十分に教育効果をあげられるように、健康診断について、その意義内容または結果の処理などの教材を提供するのである。口頭で説明してもよいし、メモ式に書いて出してもよい。そこにもまたチームワークが要請されるわけである。



良い子強い子! 強力パンビタンA

くすりぎらいのお子さまに パンビタンペレ パンビタンペレチョコレート

他に…疲れの激しい方に強力パンビタンゴールド・赤ちゃんの健全な発育にパンビタンA液

質疑 (学校医研修会)

問 (新潟・諸橋) 眼科の専門医をおくことができるということであるが、事実か。また耳鼻科の専門医も本年からおくことができるということであるが、専門医の身分や制度を承りたい。

答 (文部省・田課長) 昭和42年度から眼科医1名を交付税上積算している。従って校医は1校につき内科眼科、歯科の3名となっている。耳鼻科医の方は今年はためであるが、今後においてぜひ進めたい。

問 (大阪・長谷川) 成人病も多くは幼児時代に出発しているといわれる。また幼児時代に早期に手当てをすれば随分効果がある。幼児の検診を強力に進めるべきであると思うが、ご所見を承りたい。

答 (田課長) 幼児の検診は必要である。それが行なわれないために、後に学校保健にもち込まれている。現在の学校保健の中には、家庭や地域で行なうべきものが多く含まれている。それらは家庭や地域に返すべきものである。例えば、歯みがきや手洗いやハンカチを持つ習慣をつけることなどは、就学前の家庭のしつけに属するものである。幼児の検診は厚生行政に属するもので、小児保健センターという形のが早くできることを希望している。

問 (名古屋・館野) 文部省で近く「保健指導の手引き」をお出しになるとのことであるが、折角出されなくても末端の学校で十分に利用されないことが考えられる。その徹底について十分ご考慮願いたい。学

校保健の成果を十分にあげるには、先生方の協力がなくてはだめで、そのいみからも、手引が十分に利用されて、先生方が学校保健についての理解を深くせられることを希望している。

答 (田課長) 手引きの徹底方については、十分に道を講じるつもりでいる。

問 (東京・白井) 学校医は保健学習等の教育に関し管理権がないと云われるが、ご所見を伺いたい。

また、校医に対し、学校側や保健所や学校医会など、各方面から各種の要求が出て、まとまりがないが、横の連絡をよくしてほしいと思うが、どうか。

答 (下田校長) 学校医は学校教育に對して、行政的いみの管理権はない。学校医の仕事である健康上の

第20回

七大都市学校保健協議会に参加して

学校医部会 富田 竜夫

七大都市相互の緊密な連絡協調のもとに、学校保健の進歩向上に資することを趣旨として、本年も又6月8日、9日の両日神戸市において開催された。このたびは「大都市における児童、生徒の健康の保持増進と安全を確保し明るくたくましい青少年の育成をはかるにはどうすればよいか」という主題を掲げ、8分科会、8部会で、それぞれ学校保健の問題点を協議したのである。

即ち8分科会は左の通り
一、精神衛生
二、性教育
三、視力、聴力障害

管理というのは、行政上の管理とは異質のものである。

問 (茨城・丸山) 保健室の設備のない学校が多いが、どうか。

答 (下田校長) 保健室がなくては学校医の機能が十分に発揮できない。学校医は児童と静かに話し合う機会が必要である。保健室は1ないし2教室分が必要であろう。

問 (島根・渋谷) 学校医の手当が、県により、文部省の積算額より低くなるか低いが、校長会あたりから県へ増額方を申入れてほしい。

答 (下田校長) 同感である。

問 (富田) 保健室の設備のない学校が多いが、どうか。

答 (下田校長) 保健室がなくては学校医の機能が十分に発揮できない。学校医は児童と静かに話し合う機会が必要である。保健室は1ないし2教室分が必要であろう。

を協議していく上で重要課題の一要素には違いないが、短時間の限られた貴重な協議を勘案する時、何としても理解し難った一場面であった。

第4回国際学校保健学術会議が、昭和38年イタリアにおいて開催された折に、会長デブレ教授は「保健技術者は教育を学び、教育者は保健を学んで、相携えて学校保健の向上を計ることが、向後の世界の学校保健の動向となるものである」という趣旨の特別講演を行なわれたことを思い起し、暗い気持ちを味わったことは否定できない。

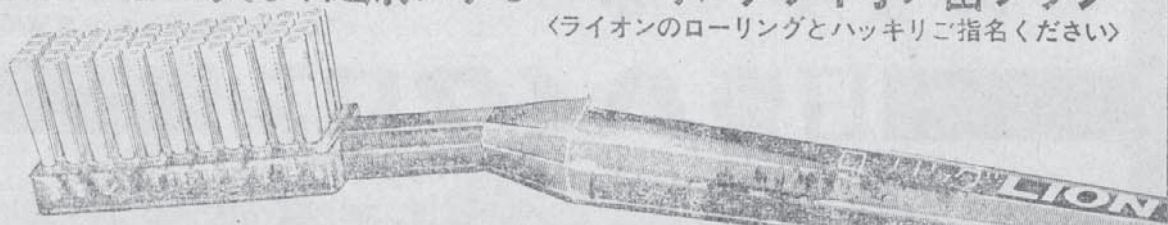
午後8部会は1時間50分の制限時間で夫々協議された。私は学校医部会に参加したが、午前比して漸く充実感を覚えることが出来た。しかし、分科会の在り方、部会の在り方等を考えること自体が学校保健にとって如何なる意味を持つかは、早急に断定し難いものであることは、先に述べたデブレ教授の言を引用するまでもなく、あくまで向後の課題であらう。

閉会前次期開催市横浜市学校保健会会長榎田氏は「七大都市学校保健協議会も成人となった筈である。来年度は改めて検討の上新しい企画を盛る決心でいる」旨を発言されたが諸手を挙げて賛成したかったというのは私一人ではないようである。

確かに此の協議会の持ち方自体を建設的に改善する時機は既に到来しているように思われる。大都市特有の問題点に對する創意工夫を我々は発見せねば意味を失うであらう。非常に印象的な事として、文部省の田課長の終始熱心な姿が各会場に見られたのは嬉しいことであつた。

*歯グキまで美しく健康にする…ローリングライオン歯ブラシ

〈ライオンのローリングとハッキリ二指名ください〉



●デラックス型(豪華なブラシ、専用ケース入り)200円 ●スペシャル型100円 ●ジュニア型(お子さま用)50円

文部省

学校保健・学校安全の予算について

文部省体育局長補佐 安田 稲男
学校保健課長補佐

一、はじめに
昭和44年度国庫歳出予算のうち、文部省学校保健課で所管している学校保健および学校安全関係分について、以下説明いたします。

昭和44年度の学校保健および学校安全の改善充実をはかるために必要な経費は、六億二八一九万六千円で、前年度と較べますと、11・8%の増額となっておりますが、この内容を主たる事項ごとに説明していきます。

二、学校保健の改善充実
1、学校保健の振興(二〇八万九千円)

学校保健振興のため、講習会を開催したり資料を作成したり、あるいは実態調査をするための経費です。講習会関係では保健担当指導主事研究会、校長・保健主事講習研究会協議会、校長・保健主事講習会、学校保健技術連絡協議会、全国学校保健研究大会、養護教諭研究協議会、養護教諭講習会および学校環境衛生講習会を開催します。

2、学習指導要領(保健)の改訂編集等(28万2千円)

教育課程の改訂にもなつて学習指導要領(保健)を改訂編集するための経費および保健関係の各種手引書を作成するための経費です。

新学習指導要領は、小学校では昭和46年度から、中学校では昭和47年度から、高等学校では昭和48年度から施行されることになっており、また手引書については目下、小学校保

健指導の手びきを作成中です。
3、要保護および準要保護児童生徒援助費補助(医療費)(一億六六一万九千円)

公立の義務教育諸学校の児童生徒が、学習の支障となる恐れのある病気や、伝染性の病気にかかり、その保護者が経済的理由により、医療費の支払いが困難な場合に、その費用の一部を補助するための経費です。また児童生徒が治療のため、交通機関を利用して病院などに通う場合には通院費を補助することがあります。

補助率 1/2 (産炭地域市町村については、財政力指数により8/10まで加算します)

補助事業者市町村
補助数 75校分
補助率 1/2
積算内訳 導管・原水槽・圧力ポンプ・ろ過装置・消毒装置・高架タンク・ポンプ小屋その他

4、へき地学校設備等整備費補助(二、七五二万五千円)

(1) 学校風呂(五〇二万五千円)
公立のへき地小・中学校のうち、生活環境が悪くて児童生徒の入浴率が低い学校に、風呂を設け、保健管理および保健指導の強化をはかるための経費です。

補助事業者市町村
補助数 三〇校分
補助率 一施設平均三三万五千円

積算内訳 木造建物、脱衣棚、タイル・シャワー・カラン・釜・排水その他
(2) 給水施設(二、二五〇万円)
公立のへき地小・中学校のうち、流水や湧水を飲料水として用いるが、ろ過装置を有しない学校に、給水施設を設け、保健管理および保健指導の強化を計るための経費です。

補助事業者市町村
補助数 一回平均六千円(謝金旅費)

6、教育健康診断費補助(二、八七一九千円)
校長や教員の結核性疾患は、早期に発見して児童生徒に感染しないようには必要ですが、この対策として、公立の義務教育諸学校の校長および教員に対し、結核に関する定期健康診断を行なうための経費です。

補助事業者都道府県
補助人員 五六万七、二四二人
補助率 1/2
積算内訳 BCG接種、ツベルクリン反応検査、間接撮影、精密検査、事後措置

5、へき地学校保健管理費補助(二、八七五万円)
公立のへき地小・中学校のうち、医療機関に恵まれない学校の児童生徒に対して健康診断や健康相談を行ない、あるいは学校の環境衛生検査を行なうために、医師(専門医を含みます)・歯科医師および薬剤師を派遣するための経費です。

補助事業者市町村
補助教 医師と歯科医師一、五〇〇校分、専門医と薬剤師八〇〇校分
補助率 一回平均六千円(謝金旅費)

事項	予算額
学校保健の振興	2,089
学習指導要領の改訂(保健)	282
要保護・準要保護児童生徒援助費補助	166,159
へき地学校設備等整備費補助	27,525
へき地学校管理費補助	18,750
教員健康診断費補助	28,719
学校安全の振興	854
交通安全指導の研究推進	1,807
交通安全教育センター補助	27,600
日本学校安全会補助	363,640
その他	
計	638,196

のめる水で泳ごう!

厚生省指定法定消毒薬
食品添加物合成殺菌料

日曹ハイクロン

学校保健会御推薦品

特長

- プールの清掃、殺藻
- プールの殺菌、消毒、殺藻
- 飲料水の殺菌、消毒



日本曹達株式会社

本社 東京都千代田区大手町2-4 (211)2111
支店 大阪市東区北浜2-90 (203)3151

天皇誕生日の佳日

叙勲の荣誉に輝やく人々

学校保健功劳者

- 勲四等瑞宝章 奥 岩吉 (京都市) 京都市学校保健会長 (医)
- 勲四等瑞宝章 安田 慶二 (大阪府) 大阪府学校保健副会長 (医)
- 勲五等旭日章 大町 真事 (島根県) 元島根県学校歯科医会長 (歯)
- 勲五等旭日章 河野 亘 (大分県) 元大分県学校歯科医会長 (歯)
- 勲五等旭日章 柴田 宜輔 (富山県) 富山県学校保健会長 (医)
- 勲五等旭日章 高田喜太郎 (京都府) 京都府学校保健連合会長 (医)
- 勲五等旭日章 村田 憲一 (埼玉県) 元埼玉県学校保健会長 (医)
- 勲五等瑞宝章 今岡太久馬 (奈良県) 奈良県学校歯科医会副会長 (歯)
- 勲五等瑞宝章 大山 恒 (岡山県) 学校医

1、学校安全の振興(八万四千円) 学校安全振興のため、講習会を開催したり、資料を作成したり、あるいは実態調査をするための経費です。講習会関係では、既述した学校保健関係講習会において、それぞれ学校安全に関する部門を設けるなどして、その振興を努めています。

2、交通安全指導の研究推進(一八〇万七千円) 年々増加する交通事故から児童生徒等を守るとともに、児童生徒等が、みずから安全な行動をし、積極的に交通事故を防止できるような人間になるためには、学校における交通安全指導を充実強化することが必要です。このため、これらを担当する教育委員会関係職員や学校の校長および教員等を対象として講習会を開催するための経費です。

本年度も、交通安全指導者講習会および交通安全指導管理研究協議会を開催します。

3、交通安全教育センター補助(二、七六〇万円) 文部省作成の「交通安全指導の手びき」にもとずいて、交通安全訓練を行なうための施設を設けるための経費です。学校における交通安全訓練の現地訓練は危険をとまぬいけませんので、交通事故多発地帯を再現した模擬施設を設けて訓練をするわけです。

補助事業者市町村
補助数 四六カ所分
補助率 一施設平均二二〇万円
積算内訳 歩道、道路境界、踏切 見とおし不明箇所、信号機、警報機、しゃ断

機、道路標識その他

4、日本学校安全会補助(三億六、三六四万円) 日本学校安全会が、学校安全普及充実事業および災害共済給付事業を行なうために必要な事務費および保護・準要保護児童生徒にかかる共済掛金のうち保護者から徴収しない額に充当するための経費です。

日本学校安全会は日本学校安全会法によって設立された法人で、昭和35年4月以来、本部を東京に、支部を各都道府県において、学校安全の普及充実(学校安全に関して、資料や図書の作成配付、研究校の指定、研究大会の開催などを行ないます)および災害共済給付(学校の管理下で起った児童生徒等の負傷、疾病、療疾または死亡に対し、医療費、療疾見舞金または死亡見舞金を支給します)に関する業務を行なっています。

補助事業者日本学校安全会
補助率 (イ)事務費 本部については人件費および物件費の金額 支部については人件費の金額および物件費の一部
(ロ)要保護・準要保護児童生徒共済掛金保護者支出分充当補助は1/2
(ハ)本部事務費七、六六一万六千円
(ニ)支部事務費二億五、九一四万一千円
(ヘ)要保護・準要保護児童生徒共済掛金保護者支出分充当補助二、七八万三千円

健康教育に…ビタミンAD剤

カワイ肝油ドロップ



河合製薬株式会社

東京都中野区新井2丁目

1度に
4種類の尿検査ができる!

尿のpH・糖・蛋白・潜血に対する
“Dip and Read”方式試験紙

ヘマコンビスティックス

販売元 三共株式会社
製造元 AMES Co., Inc.

明日のために
今日ものむ

ポポンS

シオノギ製薬

小学校における

飲料水に関する日常検査の指導

新潟県新津市立 小合小学校教諭 伊藤 紀子

一、日常検査の組織
わが校の学校環境衛生日常活動の組織は次のとおりである。

- 第1グループ
①照度及び照明環境②騒音環境③教室の自然換気④教室の空気

- 第2グループ
⑤机・いすの整備⑥黒板の管理⑦飲料水の管理⑧水飲場、手洗場の管理⑨足洗場の管理⑩便所の管理

- 第3グループ
⑪ゴミの処理⑫ネズミ、ハエ、カ、ゴキブリの生息⑬学校の清潔⑭学校給食の食品衛生

二、飲料水検査についての考察
○検査項目は適当か。
飲料水の日常検査は、残留塩素、外観、臭味の4点について行なう。

この項目でよいと思うが、さらに水温をつけ加えた方がよいと思う。
○検査のさせ方はよいか。
毎日記録するので、最少限度必要と思われる項目を、負担のない方法でやるよう考慮した。

異常の早期発見という立場で始業前に検査することにした。
○検査不能の事項は何か。
1年生 色、味、臭いは感じとれない。

2 3年生 臭いは感じるが、色、味は感じとれない。
4年以上 目測以外にも試薬を使ってやらせることは可能だ。

汚染される可能性がある。(月1回保健所に水質検査を依頼してある。)
⑤塩素の臭いは2年生位でも感じることができているが、常に塩素の臭いがあるから安全だという習慣化の育成。

⑥集計、評価の結果をどのように生かすか。飲料水の安全を守るための一つの資料とする。

三、専門部の活動
○具体的な活動内容
(1)ねらい
毎日、飲料水の検査を励行することにより、飲料水の安全を守る。

(2)点検場所
①教務室—上水道(点検時間は)

養護教諭養成機関の認可

昭和44年4月1日文部大臣認可

次の諸大学等に対し、養護教諭一級普通免許状・二級普通免許状を得させるための課程を認定した。

- 徳島大学(一級)
○熊本大学(一級)
○青森県立青森高等看護学院公衆衛生看護学部(一級)
○栃木県衛生技術専門学校公衆衛生看護学科(一級)
○埼玉県立女子公衆衛生学院保健婦学科(二級)
○山梨県立高等看護学院保健婦学科(二級)
○静岡県立厚生専門学校保健婦学科(二級)
○愛知県保健婦学院(一級)
○島根県立保健婦専門学校(一級)
○広島県立高等看護学院公衆衛生看護学科(一級)
○静岡県立臨時教員養成所養護教諭課程(二級)
○徳島女子大学(一級)
○飯田女子短期大学(二級)
○瑞穂短期大学(二級)
○鈴鹿短期大学(二級)
○漢川女子短期大学(二級)
○九州女子短期大学(二級)

- いずれも始業前1分位放水後
②1階 上水道の水をいったん貯
③2階 水シタンクにあげた上水
④3階 道
(3)日常活動の内容
①水温 ②味がでないか
③残留塩素 ④へんな臭いがでないか
⑤色がでないか
⑥ごみがでないか
(4)点検のしかた
①班編成
教務室飲料水—係児童1名
1階 飲料水—係児童1名
2階 飲料水—係児童1名
3階 飲料水—係児童1名
②点検方法
1分位、水を流した後、200cc位のビーカーに水をとる。
③味、におい—三角フラスコに入れ45℃位にあたためた後、開栓し、臭いと味を調べる。
④色—200cc位のビーカーに水を入れ白紙にすかしてみる。
⑤残留塩素—オルトトルイジン剤使用、簡易水質検査セットで調べPPMでだす。
⑥点検カードに毎日記録する。
四、評価の基準
1年 外観(色)
いつも飲んでる水と変りはないか。
水質の異常に気づいた場合、教師に知らせることができるか。
2年 外観(ごみ、色)
にごっていないか。いやな臭いや味がしないか。
水質の異常は、健康を害するという事に気づき、教師に知らせる。

イスマットは日本の風土・気候や人間工学上絶対必要ですがこれからは勉学マットの新時代です!!
財団法人 日本学校保健会推せん 有朋社の勉学マット
全国府県学校保健会推せん (健康イスマット)
画期的特長
●.....すぐれたクッション・好適なかなさ・完全断熱性——せきついわんきょくを防ぎ冷えに感じやすい体質を改善
●.....世界最高の両面粘着テープ(ソニー製)でイスの座面と一体化(座高の補正)
●.....流麗のエンボス加工製品(男女二種)→教室内は美しく整然たるムードが一ぱい
●.....軽くて折りたたみ可能...野外授業や修学旅行携帯にも便利
価 格
320cm×320cm×(4mm×3層) 1枚200円(一般市価230円)
(被推薦者)有朋社研究所 高岡市伏木局区内 電話 代表44-2326
全国発売元...西川産業株式会社 東京都・日本橋・富沢町 電話大代表 664-8161
製造元...日立化成工業株式会社 東京都・丸の内・1の4 電話大代表 214-5111

- 3、4年臭気及び味
 - ①にこっていいない
 - ②色がついていない
 - ③へんな味がしない
 - ④へんな臭いがしない
 - ⑤残留塩素が検出された
- 2、係児童の気づいたこと
 - ①色がついている(白っぽい色)
 - ②へんな味がする
 - ③へんな臭いがする(しよ
 - ④うどくのおい)
 - ⑤時々水ににがみがあらわ
 - ⑥水があたたかい
 - ⑦つめたい
 - ⑧色、味に比べて、臭気は特によく
 - ⑨気づく。
 - ⑩清掃時、水がにこったことに気づいた。
 - ⑪水のすがよくないことに気づいた
- 5年
 - 1、点検場所別(7月集計)
 - 2階 3階
 - 93% 98%
 - 92% 94%
 - 78% 85%
 - 94% 98%
 - 100%
- 6年
 - 実際に家庭の飲料水の水质を調べる事ができるか。
 - 5、検査の結果わかった実態
 - 6年 残留塩素・水温
 - 5年 残留塩素・水温
 - 疑問を解決するために、調べようとする意欲があるか。測定記録に關心を持っているか
 - 飲料水の安全を守る立場で、水质検査ができるか、測定の結果を記録したか。

3、測定後の評価

1年 味や臭いが感じとれない
2年 消毒の臭いが強い時には関心を示すが、その他は無意識だった。
3年 塩素の臭いが強い時には知らされた。
4年 味、色などは三年生位ではあまり気づかないようだが臭気にはよく気づく。にがりや着色が殆ど見られないので調べることはしない。
5年 検査の結果はだいたいよか

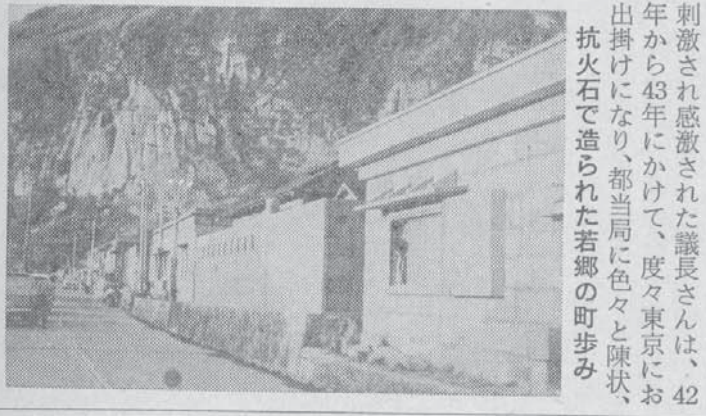
わが学校歯科医会においても、同じ都民でありながら、東京から170キロも離れた新島やとくに式根島において、歯科診療の恩恵から遠ざかっていた児童・生徒の保健管理、保健教育をおもんばかって、種々進言申し上げて来たが、都としては、数多い離島全体を対象として考えているので、新島・式根島もその一部分、一分野としての対策の対象と云うことで、なかなか特定の島に思うような援助が得られなかった。

島に上陸して先ずシヨッキングなニーズに、我々は一瞬打ち沈まざるを得なかった。それは島の村会議長さんが亡くなり今日で35日であるとの忌報であった。早速お宅を訪れ香華をたむけた。前々号にも述べたように、島で一番の理解者であり、厚い熱意を寄せられていたのがこの議長さんでした。我々の出張診療に

離島における学校歯科活動

軌道にのった出張診療五ヶ年計画(その五)

東京都学校歯科医会々長 亀沢シズエ



刺激され感激された議長さんは、42年から43年にかけて、度々東京にお出掛けになり、都当局に色々陳状、抗火石で造られた若郷の町歩み

今年度は、診療班の人員も2名ふえ、右の表に示すように計画通り診療が実施出来た。そしてこれらの成果は離島診療の実施において、正しい計画を立案し、それを忠実に数年続けるだけで、すでに都会地の児童生徒の歯牙口腔状態に近づけることが立証できた。

従って今日この歯予防対策の急務が、初期う蝕の早期発見、早期処置によって、う蝕の高度化防止に多大な効果のあることを立証したもので、今後さらに長期の診療実施により、歯科領域の健康が保持増進出来ることは論をまたない。従って今後栄養改善その他多角的に口腔環境の改善について計画せねばならぬことを痛感している。(つづく)

だったので、疑問などもたなかったようである。測定して記録した。調べようとする意欲はある時々水がにがい、水があたたかいと感じた。残留塩素の測定以外は毎日実践記録した。学級全体でも関心があり、家庭の水道の臭いを気にするようになった。忘れないでしらべるようになった。(つづく)

昭和43年度の口腔実態・歯科診療

う蝕罹患状況		
小学校	1人平均	2.64本
中学校	〃	
アマルガム充填		
小学校	1人平均	0.84
中学校	〃	1.72
処置歯数		
小学校	1人平均	1.26
中学校	〃	1.87

クリーンウェット

衛生
お手拭紙

一学校給食用 特価50枚入25円。給食1ヶ月20回として 1人10円

学童に清潔の習慣を.....

クリーンウェット

厚生省指定代用消毒薬
「塩化ベンザルコニウム」使用

中小企業庁指定モデル工場
日本工業規格表示許可工場
医薬部外品製造許可工場

合名会社 **東予商事**
愛媛県川之江市金生町1952の1 TEL (0896) 3456
東京営業所 東京都渋谷区神宮前3/3/9
大阪営業所 大阪市北区空町1/66 宇野ビル
名古屋営業所 名古屋市西区塩町4-6 日陶産業ビル3階
九州営業所 北九州市小倉区五軒屋町宮15

「命のぶるわざ」ということは、もちろん長寿法をいみするものではない。「命がのびるかと思うようなよいこと」といういみのものである。それはその場かぎりのものでなく、何度思いだしても、そのつど命ののびる思いのするものである。そのいみで精神的長寿法と云えるかもしれない。瞬間的で、時に命の縮まる思いのともなうスリルとは対蹠的であろう。

随想

「命のぶるわざ」

武田良三郎

ばかりである。

その実例を二、三あげると――

昭和43年6月2日 西吾妻山
私のまわりには、残雪が一メートルほどあった。米沢の奥の、西吾妻山の中腹一八〇〇メートルあたりのところである。

私はその残雪の中にしゃがんでいた。あたりは一かかえもあるアオモリトドマツの林であった。ウグイス、ホトトギス、シジウカラ、コマドリなどの小鳥の合唱が林の中にあふれていた。

私は、アオモリトドマツの林をす

学校保健用品 推薦 公告

昭和44年5月25日付左記品目につき、学校保健用品適切品として、推薦状を交付した。(有効期間1年)

① ビタドールゼリーS
(医薬品肝油)

東京都江東区越中島一

② 適応症 ③ 共通
視力が弱い かぜや暑さまげする

④ 包装価格
90粒入 (美麗容器入) 200円
25粒入 (ポリプロピレン袋詰) 50円
70粒入 (美麗容器入) 100円
25粒入 (ポリプロピレン袋詰) 30円

⑤ 用法・用量 ⑥ 共通
大人1日2〜3粒 小人1日1粒

⑦ 90粒入 (美麗容器入) 200円
⑧ 25粒入 (ポリプロピレン袋詰) 50円
⑨ 70粒入 (美麗容器入) 100円
⑩ 25粒入 (ポリプロピレン袋詰) 30円

⑪ 特色 ⑫ 共通
おいしいゼリー
ビンズ型の栄養剤で、お菓子の代りに服用して、知らず知らずの内に効果をあげられるよう工夫されている。

⑬ 包装価格
90粒入 (美麗容器入) 200円
25粒入 (ポリプロピレン袋詰) 50円
70粒入 (美麗容器入) 100円
25粒入 (ポリプロピレン袋詰) 30円

⑭ 用法・用量 ⑮ 共通
大人1日2〜3粒 小人1日1粒

⑯ 特色 ⑰ 共通
おいしいゼリー
ビンズ型の栄養剤で、お菓子の代りに服用して、知らず知らずの内に効果をあげられるよう工夫されている。

⑱ 包装価格
90粒入 (美麗容器入) 200円
25粒入 (ポリプロピレン袋詰) 50円
70粒入 (美麗容器入) 100円
25粒入 (ポリプロピレン袋詰) 30円

⑲ 用法・用量 ⑳ 共通
大人1日2〜3粒 小人1日1粒

㉑ 特色 ㉒ 共通
おいしいゼリー
ビンズ型の栄養剤で、お菓子の代りに服用して、知らず知らずの内に効果をあげられるよう工夫されている。

㉓ 包装価格
90粒入 (美麗容器入) 200円
25粒入 (ポリプロピレン袋詰) 50円
70粒入 (美麗容器入) 100円
25粒入 (ポリプロピレン袋詰) 30円

㉔ 用法・用量 ㉕ 共通
大人1日2〜3粒 小人1日1粒

㉖ 特色 ㉗ 共通
おいしいゼリー
ビンズ型の栄養剤で、お菓子の代りに服用して、知らず知らずの内に効果をあげられるよう工夫されている。

㉘ 包装価格
90粒入 (美麗容器入) 200円
25粒入 (ポリプロピレン袋詰) 50円
70粒入 (美麗容器入) 100円
25粒入 (ポリプロピレン袋詰) 30円

㉙ 用法・用量 ㉚ 共通
大人1日2〜3粒 小人1日1粒

㉛ 特色 ㉜ 共通
おいしいゼリー
ビンズ型の栄養剤で、お菓子の代りに服用して、知らず知らずの内に効果をあげられるよう工夫されている。

むし歯にかかりやすい 疲れやすい
い 発育おくれがち

成分
ビタミンA ⑦
カルシウム ①
カルシウムフェロール 二五〇
(旧ビタミンD₂) 二五〇
ポラビリン 〇・二四
(旧ビタミンB₂) 〇・二四
リン酸水素カルシウム 五〇
(旧第2磷酸カルシウム) 五〇

③ 成分
ビタミンA ⑦
カルシウム ①
カルシウムフェロール 二五〇
(旧ビタミンD₂) 二五〇
ポラビリン 〇・二四
(旧ビタミンB₂) 〇・二四
リン酸水素カルシウム 五〇
(旧第2磷酸カルシウム) 五〇

④ 包装価格
90粒入 (美麗容器入) 200円
25粒入 (ポリプロピレン袋詰) 50円
70粒入 (美麗容器入) 100円
25粒入 (ポリプロピレン袋詰) 30円

⑤ 用法・用量 ⑥ 共通
大人1日2〜3粒 小人1日1粒

⑦ 90粒入 (美麗容器入) 200円
⑧ 25粒入 (ポリプロピレン袋詰) 50円
⑨ 70粒入 (美麗容器入) 100円
⑩ 25粒入 (ポリプロピレン袋詰) 30円

⑪ 特色 ⑫ 共通
おいしいゼリー
ビンズ型の栄養剤で、お菓子の代りに服用して、知らず知らずの内に効果をあげられるよう工夫されている。

⑬ 包装価格
90粒入 (美麗容器入) 200円
25粒入 (ポリプロピレン袋詰) 50円
70粒入 (美麗容器入) 100円
25粒入 (ポリプロピレン袋詰) 30円

⑭ 用法・用量 ⑮ 共通
大人1日2〜3粒 小人1日1粒

⑯ 特色 ⑰ 共通
おいしいゼリー
ビンズ型の栄養剤で、お菓子の代りに服用して、知らず知らずの内に効果をあげられるよう工夫されている。

⑱ 包装価格
90粒入 (美麗容器入) 200円
25粒入 (ポリプロピレン袋詰) 50円
70粒入 (美麗容器入) 100円
25粒入 (ポリプロピレン袋詰) 30円

⑲ 用法・用量 ⑳ 共通
大人1日2〜3粒 小人1日1粒

㉑ 特色 ㉒ 共通
おいしいゼリー
ビンズ型の栄養剤で、お菓子の代りに服用して、知らず知らずの内に効果をあげられるよう工夫されている。

㉓ 包装価格
90粒入 (美麗容器入) 200円
25粒入 (ポリプロピレン袋詰) 50円
70粒入 (美麗容器入) 100円
25粒入 (ポリプロピレン袋詰) 30円

㉔ 用法・用量 ㉕ 共通
大人1日2〜3粒 小人1日1粒

㉖ 特色 ㉗ 共通
おいしいゼリー
ビンズ型の栄養剤で、お菓子の代りに服用して、知らず知らずの内に効果をあげられるよう工夫されている。

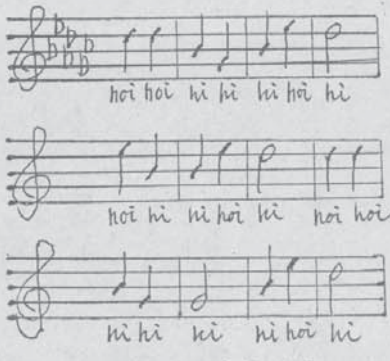
㉘ 包装価格
90粒入 (美麗容器入) 200円
25粒入 (ポリプロピレン袋詰) 50円
70粒入 (美麗容器入) 100円
25粒入 (ポリプロピレン袋詰) 30円

㉙ 用法・用量 ㉚ 共通
大人1日2〜3粒 小人1日1粒

㉛ 特色 ㉜ 共通
おいしいゼリー
ビンズ型の栄養剤で、お菓子の代りに服用して、知らず知らずの内に効果をあげられるよう工夫されている。

㉞ 包装価格
90粒入 (美麗容器入) 200円
25粒入 (ポリプロピレン袋詰) 50円
70粒入 (美麗容器入) 100円
25粒入 (ポリプロピレン袋詰) 30円

㉟ 用法・用量 ㊱ 共通
大人1日2〜3粒 小人1日1粒



西吾妻山の小鳥の歌

をふり返ると、沼のほとりの白樺の林の黄緑の若葉が、朝もやの中ほうと浮かんでいるのが目にはいって、実に若々しい色であった。

昭和40年1月4日 松洞丸
西丹沢の檜洞(ひのきほら)丸に向かおうとして、私は早朝幽神山荘を出て、幽神沢をつめて登った。沢の水は氷り、岩の上は雪におお

食後またはいつでも時を定めず服用して差支えない。
以下推薦更新
三、純炭酸カルシウム製 教学タンサンカルシウム チョーク
四、ハクジウコトシ 白十字綿
五、ハクジウナブキン ハクジウパット ハクジウエース
六、空気圧副子(救急用品) 東京 白十字KK
七、シャワ式ペコ洗眼器 東京 千代田保安用品KK
八、プレシヨット(注射用消毒液) 東京 ムサシノ化学工業KK
東京 日本化薬KK

純良医薬 第一製薬

グラム陰性菌・桿菌に 強い抗菌力・抗感染力を発揮!!

〈新合成・抗菌製剤〉
ウイントマイロン®

ネオ・ビタドールゼリー

一日一粒... 元気イッパイ

ビタドールゼリー・S