

(第 64 号)

The School Health (No. 64)

昭和 41 年10月30日発行
(隔月 1 回 1 回発行)

発行日本学校保健会

可児 重一

東京都港区芝西久保
東明町10 3785
電 話(501) 9974

振替口座東京 98761

印刷所 伊東進歩堂

頒価 1部35円(送料共)

学校保健

財団法人 日本学校保健会 会報

教育の目的は、人格の完成を目的とし、健全な国家及び社会の形成を愛し、個人としての眞理と正義を重んじ、個人の価値と責任を重んじ、自主的責任をもち、健康な国民の育成を期し、(教育基本法)



日本学校保健会 設立20周年 記念特集号

第16回全国学校保健大会
(11月11日~13日)
群馬県一前橋市・高崎市

◇わが国の保健教育には多くの問題がある。しかし、これはわが国のことだけではない。実は、保健教育ほど歴史の浅い教育領域はない。それゆえに、大いに保健教育に努力して、学校教育にその存在を残したいという野心家があつてもよいと思ふ。

◇国際連合教育科学文化機構すなわちユネスコにしても、保健教育のまとまった踏み出しは昭和35年パリで開催されたユネスコ総会にあるといつてもよい。実はこの総会に日

時評に かえて

世界の中の日本学校保健

— ユネスコの保健教育活動と日本 —

本が保健教育の振興について提案し、万場一致この日本提案が可決され、これに基づいてユネスコは各国から資料と情報を集め、保健教育の世告を求めたが、このとき来日実情を見聞、意見をきいた。かくて前記草案がこのような周到な努力で加筆訂正されて、本案ができ、昭和40年日本ユネスコ国内委員会に送られてきた。原文が英文なので、同委員会が和訳し、さらに文部省学校保健課が訂正、去る9月末日ようやく一般に市販されて関係者が入手できるようになった。

◇このユネスコの具体的な初仕事は、世界の小・中・高校や教員養成大学の保健教育の計画に対して、世界的視野からの参考資料を提供して各国の保健教育の充実発展に尽そうとするもので、この著作は世界の保健教育における歴史的な存在であり、おそらく今後の保健教育がこの著作に大きな影響をうけるものと確信する。

第64号(特集号)目次

- ◇ 世界の中の日本学校保健
- ◇ 明日の学校保健
- ◇ 学校保健の歩みと今後の問題
- ◇ 本会設立20周年への祝いのことば
- ◇ 昭和41年度文部大臣被表彰者
- ◇ 戦後の日本学校衛生会と学校保健
- ◇ “学校保健” 20周年記念によせて
- ◇ 昭和41年度日本学校薬剤師会賞
- ◇ 昭和42年度文部省学校保健関係予算要求額(案)
- ◇ 眼科学校健康診断とその事後措置についての指導基準(2)
- ◇ 学校薬剤師の歩み
- ◇ 学校保健用品の推せん

明日の学校保健

日本学校医会

会長 岩尾泰次郎

最近の学校保健は甚だしく低調とか、行き詰まりに当面しているとかいわれることは、私も学校保健に直接関与するものは、および学校保健に関心のある人々は、ともどもに反省しなければならぬことである。

先ず私どもは、学校保健の本質とその関係団体の動静を知るべきである。いうまでもなく、学校保健の推進の根拠は、学校保健法である。この法のなかの二つの柱は、保健管理と、保健教育とである。保健管理は

学校保健法によって行なわれ、保健教育は学校教育法に基く教育課程によって行なわれる。

この保健教育のあり方については、人間の生命の尊厳性が喧しく叫ばれている今日、現状でよいか否かはさておき、保健管理が果して法に示されているように行なわれているであろうか。保健技術者の執務状況、学校当局の学校保健に対する熱意と技術者に対する協力等が問題である。学校衛生時代の児童生徒の保健管理については学校医や学校歯科医が責任をもって

いたが、学校保健となつてからは、学校長がその最高責任者となつた。もちろん一般教師にも責任はある。したがって、学校保健の優劣は、学校当局の学校保健に対する関心と努力の如何によつて断定できるといつても過言ではない。

しかし、保健技術者の学校保健に対する熱意を見ることができないう。学校当局と保健技術者が一致協力してこそ、これが学校保健の優秀校へと成長するのである。

ところが、昨今の技術者の執務状況をみると、甚だ不成績である。その起因するところは、報酬の甚だしい低額、学校当局の学校保健に対する無関心等からで、これに対して職者の批判が学校保健低調なりと叫ばれるものであらうと思われ。

また学校保健は、職能別におおのがその機能をいかにか活発にはたらかそうとしても、関連分野とのチーム・ワークが緊密でなければ成果はあがらない。特に学校当局と保健技術者との人間関係が、親近でなければならぬ。と同時に、殊に保健管理においては、技術者は常に勉強して、新しい保健衛生の問題を、管理面に導入する熱意があつてほしい。

それから望ましいことは、わが国の学校保健の動向に関心をもつべきことは当然のこと、進んで世界の学校保健の情勢にも注目するということである。

対内的に限極していえば、わが国

においては、たとえば都道府県特別区の教育委員会の外郭団体である学校保健会の活動に注意すべきだと思ふ。これらの会は、その地方における学校保健、また全国に共通する諸問題の研究、協議、解決、実行、指導等の機関であり、各学校を単位として、その職能代表で構成された、学校保健の唯一の強力な団体であるはずである。若しもそれらの団体が弱体であれば、この際、それらの地方の学校保健推進のせびともならなくてはならないエネルギー源の団体として育成すべきである。

この都道府県の学校保健会を加盟団体として、中央に日本学校保健会がある。日本学校保健会は、学校安全および学校給食の会とともに、文部省の学校保健に関する最高の外郭団体であり、各都道府県学校保健会の選出した代表者、学識経験者、学会代表、各職能別代表、全国PTA代表者等から構成され、その主な事業としては、保健技術者の講習会、企画委員会を中心とする学校保健の調査研究、各ブロック学校保健との連絡、功労者の表彰、機関誌の発行、各部会からの当局への要望具申、全国学校保健大会の宣言決議の処理などをあげることができ。

しかし、本会の経営状態は著しく困難なので、予期の成果をあげない現状は、まことに遺憾にたえない以上、学校保健の本質と、その関係団体の概要を述べて、学校保健推進の参考にした。終りに、学校保健の理解と、そのたゆまない協力的な健は生まれ、明日のすばらしい学校保健に期待するものとして、明日に期待するものである。(日本学校保健会理事長)

祝 日本学校保健会 設立二十周年

本会設立二十周年にあたり地方会長から、記念号協賛のお祝いのおことばを頂戴した。本号締切までに届けられたのは、次ぎのお方々である。(敬称略・順不同)

静岡県学校保健会
会長 大 中 道 完

山形県学校保健連合会
会長 大 沼 貞 蔵

東京都学校保健会
会長 可 児 重 一

茨城県学校保健会
会長 木 村 芳 男

福岡県学校保健会
会長 朝 東 民

歯をカタくする新〈フツッ歯磨〉

★安定性のたかいモノフロを配合。歯質を強くして、ムシ歯を強力にふせぎます

★スカットした味の異色のフツッ歯磨です



90グラム 120円

小中学生にはジュニア・ダイヤ

学校保健の歩みと今後の問題

——日本学校保健会創立二十周年を祝して——

千葉県船橋市立海神小学校長 菅 谷 昭

1 学校衛生時代

今日、64号を迎えた「学校保健」それは日本学校保健会の活動とその発展、そして日本の「学校保健」が「学校衛生」からどのように進歩発展してきたかを示す、輝やかしい金字塔ではあるまいか。学校保健のため、まことに慶賀にたえない。

かつての「日本学校保健会」から今日のような「日本学校保健会」になつてすでに二十周年、学校保健は戦後の新教育とともに発展拡充されてきたように思う。

名は体を現わすとか、現在の学校保健は、学校衛生から発展して、その性格、内容、そして教育における位置づけ等を明確にし、今日のように一大飛躍をしたと断言できる。

昭和初期、ターナー博士が来朝し日本の学校に健康教育の必要性を説いたが、その発展充実は、戦争のため一時中断されてしまった。そして戦後の教育使節団の報告は、日本における学校保健の重要性を強調したものであった。いわく、①日本の学校教育の中では保健教育が甚だしく欠けている。②健康が個人及び社会道徳の大部分の出発点であるゆえ、優先的にこれが施策を考慮すべきである、と。

こうして、その強力な指導のもとに漸く学校保健の研究と実践に立ち上がったというのが当時の実情ではあるまいか。

これまでの学校衛生は、体育の先生や医学衛生の専門家、それに養護指導だけのものであったといつても過言でなかつたかと思う。一枚の責任者である校長も特に熱心な方を除けばあまり関心を示さなかつたし、当時の先生方も大部分がそうであつたように思う。何しろ皇国民錬成、体力錬成という時代であつたのであるから、身体の虚弱や病気のもの、あるいは病氣予防というような点については殆ど顧みられなかつたようである。

2 学校保健計画実施要領試案時代

戦後は戦時中の学校衛生の軽視や不徹底に基因する児童生徒の体位の低下、疾病の増加、栄養問題の多発あるいは教職員の結核を中心とする疾病の激増等々、学校の体育衛生問題は山積した。一方、別記のように教育使節団のきびしい勧告指摘の關係もあつてか、戦後の教育界には漸く学校の児童生徒・教職員の健康の問題について関心を示すきざしが現われた。

この時、文部省から出されたのが保健計画実施要領試案(昭和二四年度には中等学校、昭和二五年度には小学校)であつた。

この試案によつて、「学校衛生」は新しく「学校保健」に脱皮成長しその内容も生命の尊重を理念として教育に関するすべての人々、学校長一般教師、養護教諭はもちろん、学

校医、学校歯科医(当時は学校薬剤師は未だ制度化されていなかった)父母が一体となり、要すれば地域社会の関係者等も含めて児童生徒等の健康問題の解決に当ることとなつた。とくに学校には保健主事を置き学校の保健計画について、これを立案し実践を監督する責任をもたせることとしたほか、各学校では学校保健委員会を組織運営すべきであることを示し、日本の学校保健の進展上まさに画期的なものであつた。

こうして従来の学校衛生に基いた健康観は全く修正され、WHOの健康観が一般の常識となつてきた。つまり、学校衛生時代の環境衛生的健康観は、身体的、精神的、社会的にも健全でなければ健康な状態とはいわれないのだというふうに変革もたらされ、学校保健のもるもるの管理も教育も、この健康観を軸とし、出発点として、展開され実施されてきたのであつた。

全国の小中高校長も全員が学校保健にとり組むようになったし、保健主事も置かれ、保健計画も逐次充実してきた。養護教諭の職務内容も明確化され、この活動も一段と活発となつた。一般教師の参加体制もでき学校医、学校歯科医の執務内容もきわめて充実整備されてきたことは、まことに喜ばしいことであつた。

3 学校保健法施行

昭和33年6月1日、待望の学校保健法が施行された。ご承知のようにこの法律は、学校における保健管理に關し必要な事項を定め、児童、生徒等及び職員の健康の保持増進を図り、学校教育の円滑な実施と、その成果を確保しようとするものであつ

富山県学校保健会
会長 柴田 宜輔

日本学校保健会設立二十周年を祝し、貴会の益々御発展と所期の目的達成に邁進せられんことを祈ります。

埼玉県学校保健会

会長 高橋 貞助

貴会が設立二十年を迎え記念号を発行されることは誠に喜ばしいことであり、今後の発展を祝します

長崎県学校保健会

会長 滝津 久次郎

日本学校保健会の設立二十周年に当たり心からお祝い申し上げますとともに、将来への発展をお祈りいたします。

名古屋市学校保健会

会長 館野 久

設立二十周年をお祝いします。会長始め諸先生の御功績に敬意を表します。貴会の弥栄を念願いたします。

長野県学校保健会

会長 寺島 清七

設立二十周年をお祝い申しあげます。行政とタイアップして学校保健向上のためにご尽力をお願いいたします。

愛知県学校保健会

会長 中島 博

愛知県立高等学校学校保健会
会長 横北 紀一

祝設立二十周年。

熊本県学校保健会
会長 福田 令寿
祝・学校保健会設立二十周年。学

日本学校保健会御推薦品



特許 教学 **コンジャンカルヨウム** チョーク

粉がとばない 衛生的 経済的

特許 **ル - ヴェ、ス**

染料絵具……描くだけでそまる

○チョークケース ○チョークホルダー ○黒板及黒板拭各種
製造 発売元

東京：日本教学工業株式会社

て、わが国の学校保健の進展上まことに画期的なものであり、学校教育の主流の中に学校保健という大きな柱が打ち立てられることになったのである。

この法律により、学校における保健管理はたしかに、その基礎ができた。保健主事も法律により設置されることとなり、学校薬剤師制度も確立し、やがてだされた学校環境衛生基準の実施と相まって、今日、日本の学校の環境衛生も飛躍的に充実発展を見つつあることは、まことに喜ばしい限りである。

4 日本学校安全会法の実施

生命の尊重を理念とする学校保健の各分野の中で、時代の流れとともに特に重視しなければならぬ問題が発生してきた。それは、いわずと知れた安全の問題であった。交通事故の多発を中心として、学校における傷害は逐年増加しつつある。いかに保健の管理や教育を熱心にやってみても、この事故防止と発生後の処置にはあたまをなやませられ通してあつた。

この中で、学校管理下の災害に対し給付を行ない、安全教育を重視しなければならぬという骨子を骨子とする日本学校安全会法が制定されたのである。(昭和三五年年度実施) こうして、日本の学校保健も逐年充実整備されてきた。重ね重ね喜ばしいきわみである。

この安全会法は、さきに制定された学校給食法、学校保健法と並び児童福祉三法といわれており、わが国の学校保健の充実発展を示すものであるといえる。

5 学習指導要領の実施

学校保健法、学校安全会法などで保健の管理は健康診断、環境衛生、疾病予防等々進展しつつあったが、一方保健の教育方面はどうであったか、このことについては、昭和36年度から改訂学習指導要領が実施され、小学校では体育科の中において、五、六年年で体育や保健に関する知識の指導(体育時間の10%)を行なわなければならないとなった。したがって五、六年の保健学習はこれに基づいて次第に実施されつつあるものと思われるが、この五、六年の保健学習を充実しようとするれば、一年から四年までの保健指導や、道徳特

活の指導も充実しなければならぬので、この改訂学習指導要領の実施は保健教育の上にも画期的なことといえると思う。中学校、高等学校においても、二年、三年で保健が指導されていることは、すでに周知の通りである。

以上、戦後二十年近くにわたるわが国の学校保健の歩みを、ごく大雑把に概観したのであるが、このことは日本学校保健会発行「学校保健」の編集にも現われていると思う。64号を迎えるまでには、関係者の苦労は大変なものであったと思う。厚く感謝と敬意を表したい。

さて、私は、今後の学校保健のため次のことを期待したいのだが、あまりに身勝手な言い分であればお許しをいただきたい。

(1) 養護教諭の一枚一名必置
全国の各国立大学その他に、したがって各都道府県毎に養護教員養成機関を設置して、速やかに大量の養

護教諭を養成しわゆる一〇八条を撤廃、一枚一名必置する。私立大学にこの養成機関を認めてもよい。しかもその待遇の向上を図る必要がある。

(2) 保健主事専任制の実施

これもなかなか難しい問題であると思われるが、学校保健の推進上逐次実現させたいものである。

(3) 保健室の充実

現在、名ばかりの保健室もあるしあるいは保健室の無い学校もある。予算的な処置も工夫して何とかしたいものである。

(4) 学校医等の手当増額

学校側からすれば、学校医等の手当があまり僅少では依頼しにくい面も出てくる。つまり遠慮してしまうのである。文部省の積算基礎額程度は各市町村でも是非お願いしたいものだと思ふ。

(5) 学校教師の理解

テスト流行の今日の学校は、ややともすれば、いわゆる学力向上という面の努力はするが、学校保健面の努力——保健指導、保健学習はもちろん、健康診断の事後措置、環境衛生の実践等——に一層留意してほしいと思ふ。

(6) 学校保健委員会の運営

そのため、学校、父兄、地域が一体となった学校保健委員会を組織しその運営の活性化を図る必要があると思ふ。

保健々々といわなくとも、すぐれたよい学校は、保健安全の面にも行き届いた経営実践が行われている。私は、児童生徒職員の健康安全を十分に計画実践しなければよい学校と

校保健は教育の基盤である。この発展こそ全世界が渴望している。御奮闘を切に祈る。

佐賀県学校保健会

会長 毛利 源 三

児童生徒の健康と安全を確保するため諸活動が活潑に展開され、学校保健会がますます発展されんことを祈る。

高知県学校保健会

会長 安 岡 重 寿

祝設立二十周年。

三重県学校保健会

会長 山 本 淳 次 郎

設立二十周年を迎えられ、貴会の御発展をお祝いすると共に、益々学校保健振興のため御活躍を期待いたします。

北海道学校保健会

会長 稲 垣 是 成

設立二十周年を慶祝し、かつ、たくましく生きぬく心身健全な子どもたちを育成するための決意を新たにす。

鹿児島県学校保健会

会長 花 牟 礼 淳 二 郎

日本学校保健会の創立二十周年をおよろこびし、今後さらに強力な御指導、御援助をおねがいします

兵庫県学校保健会

会長 井 上 正 三

日本学校保健会も漸く成人に達しましたこと、同慶に堪えません益々のご発展をお祈りします。

群馬県学校保健会

会長 羽 生 田 進

日本学校保健会のご発展をお祈り申し上げます。



ブルーデーにも
はれやかな笑顔を
お約束します

- モレ・ニジミの心配がない。
- 水に解けやすくなっています。
- 日常活動はもちろんスポーツも大丈夫。
- ソフトな肌ざわり。
- ハンドバッグやポケットに入れて携帯できる。
- 名医が答える「生理相談券」をどしどしご利用ください。



さわやかなブルーデー
エミール W ナプキン
(生理相談券つき)
家庭用 (薄手 30コ入)・化粧箱 (厚手 8コ・薄手 7コ入)

はいわれなと思うのだが、どうだろうか。

朝日新聞社が昭和26年以来毎年実施している健康優良学校表彰は、日本の学校保健を推進する上に貢献していることが大きいと思う。各小学校長は、この表彰の趣旨を理解し積極的に調査票を整えたとと思う。

ということは、この「学校保健活動調査票」の記入は、自校の学校保健活動の反省と評価に役立つからである。

健康優良学校は、健康の管理面や教育面がよいばかりではないのである。その学校の教育全領域の水準が高まり、この高まった教育水準、教育実績を、保健安全という窓、角度からみて健康も優良であるということになったとき、はじめて健康優良学校といえると思う。

今度の学校保健の進展を希う全国の小学校長先生方に、あえて以上のことを申しあげたい。失礼の点はおゆるしのほどを。

文部大臣の表彰をうける 学校保健等功労者の人々

本年度の恒例による文部大臣の表彰をうける学校保健、学校安全に尽された功労者ならびに団体がこのほど決定を見、発表された。これら次掲の方々ならびに団体は、来たる11月12日開催の全国学校保健大会で晴れの表彰をうけられることになっている。おめでとございませう。

◆学校保健関係◆

川崎良作(山形県東村山郡中山町立長崎小) 山田亀之介(福島県白河市立白河第三小) 野口守(埼玉県深谷市立藤沢中) 長谷川鹿一(新潟県高田市立南本町小) 上田雄佐武(京都府船井郡園部町立園部小) 坪田光雄(神戸市立多聞小) 南田多三郎(奈良市立榎井小) 武藤貢(福岡県柳川市立矢留小)

◆保健主事

会沢悼(宮城県塩釜女子高) 小林修平(東京都立日比谷高) 木南金太郎(石川県立加賀聖城高) 田村安博(岡山県立岡山操山高)

◆養護教諭

奈良キサ(青森県弘前市立城南小) 先崎タキ(東京都千代田区立麹町小) 金子カツ(横浜市立菊名小) 岡崎テエ(福井県立福井工高) 浜崎豊子(愛媛県立松山東高) 鳥原ヒサ(宮城県立本庄高) 森田マサ子(鹿児島県始良郡霧島町立大田小)

◆学校医
柳橋勇吉(北海道常呂郡訓子府町立訓子府小) 佐藤金一郎(秋田市立牛島小) 庄司茂(茨城県筑波郡谷田部町立谷田部小) 三田政夫(栃木県那須郡黒羽町立黒羽小) 田中憲三(高崎市立東小) 宮尾勝海(東京都北区立滝野川第二小) 石坂弥三郎(富山県滑川市立北加積小) 飯野哲三(山梨県南巨摩郡富沢町立富河中) 大野

恭三郎(岐阜県美濃市立美濃小) 太田鋼三(静岡県清水市立浜田小) 山本淳次郎(三重県渡会郡玉城町立田丸小) 谷口正(滋賀県草津市立草津小) 宇山利孝(兵庫県西宮市立鳴尾北小) 笠瀨一郎(広島県呉三津田高) 岩崎尚夫(高知市立新堀小) 副島喜代次(佐賀県杵島郡白石町立須古小)

◆学校歯科医
岩泉忠吾(盛岡市立米内小) 中沢浩(横須賀市立追浜小) 三輪充武(長野県諏訪市立高島小) 山田猶吉(愛知県瀬戸市立祖母懐小) 大橋俊次郎(名古屋市立山吹小) 川村敏行(大阪市立日本橋小) 秋山清治(鳥取県立鳥取商高) 松本尊行(松江市立北堀小) 米田貞一(香川県仲多度郡琴平町立琴平小) 川上淳(熊本県八代市立太田郷小) 清水孝之介(大阪府岸和田市立朝日小) 山近憲之(北九州市立八幡区木屋瀬小)

◆学校薬剤師
中村淳(千葉県山武郡横芝町立横芝小) 安原正雄(京都市立修道小) 鈴木繁三(和歌山県田辺市立秋津川小)

◆組織体
山口県・華陽中学校学校保健委員会(防府市華陽中) 徳島県・池田小学校学校保健委員会(三好郡池田小) 長崎県・神代小学校学校保健委員会(南高来郡神代小)

◆学校安全関係◆
◆教諭 井出実(大阪市立愛日小)
◆組織体 山形・米沢市立南原中 栃木・足利市立柳原小 東京・品川区立第二日野小 長野・下諏訪町立下諏訪小 静岡・県立浜松工高 愛知県・尾西市立小信中島小 京都・京都

京都市学校保健会会長 奥 岩吉
祝・日本学校保健会設置二十周年

広島県学校保健会会長 皆川尚常
学校保健の発展につくしてこられた日本学校保健会の二十周年をお祝いし、今後のご発展をお祈りします。

宮城県学校保健会会長 板橋英太郎
設立二十周年を迎えて今後の発展を期するために未組織の県をなくして真の日本学校保健会たらしめたい希望です。

神戸市学校保健会会長 渡辺廉二
日本学校保健会設立二十周年を祝し、併せて今後の振興発展をお祈りします。

青森県学校保健会 会長 渡辺金次郎
日本学校保健会創立20周年を心からお慶び申しあげ、貴会の今後のご発展を祈ります。

〔編集部より〕
本会設立20周年を記念してここに特集号を出す企画に基いて、全国各地会長から、協賛の意を盛ってお祝いのおことばを頂戴したが、本号締切りまでギリギリのところ、以上のとおりで、あとから寄せられる分もあるが、それは次号に掲載することでお祈りを乞う。

市立淳風小 奈良・吉野郡大淀町立大淀第二小 山口・都濃郡南陽町立福川中 香川・丸亀市立西中 長崎・北松浦郡江迎町立猪調小 熊本・鹿本郡鹿本町立鹿本第二小

ぎょう虫に一回服用!

● 集団駆虫に好適
● 用法が簡便

社保適用品

ポキール

Better Medicines for A Better World
PARKE-DAVIS & SANKYO

新製品

大気汚染用
亜硫酸ガス測定器

測定範囲 0.03~1.5ppm

学校環境衛生のガス測定に:
空気試験法(検知管)に採用されている
(日本学校保健会推薦品)

真空法 一酸化炭素検知器
真空法 炭酸ガス検知器

光明理化学工業株式会社
東京都目黒区中目黒1丁目8番24号 電話 東京 711-2176 (F)

“学校保健”二十周年記念によせて

東京都千代田区立一橋中学校保健主事 工藤亮輔

東京都公立中学校保健主事会の発会式を昭和32年9月に、一橋中学校講堂で開催した。そのとき小中学校合同研修委員会が結成され、本会の代表が関東甲信越静地区保健主事研究会集會に参加しているが、“学校保健”については、41年度までに10回論議をつくし、保健管理と教育問題については場所をかえ、題目をあげて同じような問題ととりくんできている。

昭和32年度から続いている主な場所と研修題目は下掲のとおりである。

前記のように41年度まで10回の研究会集會を持って学校教育に保健管理、保健教育健康教育を進めようとしてきたが、果たしてどの程度学校教育に浸透し教育効果に影響しているかは、科学的に統計的に調査発表することは困難である。概略的に自分の感ずるままにいうならば

(1)昭和33年公布された保健法を東京都は一部を除いて34年度から実施して、八年目になるが、各学校の保健組織実施状況をのぞいてみると、(A)行政機関である都教育委員会体育局保健課と指導部23区10市3多摩の区市郡の教育委員会の学務課学校保健給食係で学校保健が取扱われている。都議会では学校保健には各種行事の実績がないからといって保健事業に経費を計上しないとか、したがって関東ブロック保健主事研究会集會を実施するにも事欠く次第で、他

に寄附を仰がなければならず、体育行事が花々しく展開されるのに比較して、保健方面は円滑に進められない状態にある。だから、23区10市3多摩をのぞくと、全くまちまちで、マンモス東京の不統一さをハッキリ

表わしている。区費を保健振興に、数十万円計上する区長があるかと思えば、東京都学校保健会の分担金さえ計上していないところもあるという状態では、関係の1都10県内では東京都は保健振興上遅れている状態におかれている。

(B)学校保健の指導組織として、東京都は保健指導主事と兼護教育指導主事を昭和40年度からおいている。

神奈川県などは四、五年前からおいているが、この広い東京の学校組織の中に二人の指導主事をおいてうまく統轄することができぬなら、その主事は神業である。区市郡に学校保健を担当する保健主事を一人おいてその地区の統轄をさせ、その実績を都でまとめて、不足を補う方針を立てたらどうか。これを希望してやまない。今では各区の保健給食係長が指導主事の仕事にまで手をのばして、保健主事の育成をしている状態である。

1 成田	小中高	学校保健主事の執務の基準如何	学校保健の組織活動はどのようにするか	32年度	
2 水上	小中高	保主として児童生徒の保健自治活動の指導如何	保主として保健計画の実践指導如何	33年度	
3 水戸	小中高	学校保健計画はいかに立案するか	健康相談の事後措置の行い方如何	34年度	保健教育のあり方
4 甲府	小中高	HR経営における保健計画の立案と実践の進め方	安全教育の進め方	35年度	保健学習の進め方
5 湯本	小中高	保健計画の立案実践評価はどのように生徒の精神的健康の高め方	学校における安全はどうか	36年度	保健学習の進め方
6 長野	小中高	保健計画の立案実践評価はどのように	保健学習のあり方 精神的健康の高め方	37年度	安全教育の実践指導
7 鬼怒川	小中高	学級における保健計画の実践	安全の実践指導 精神的健康の高め方	38年度	保健教育のあり方
8 静岡	小中高	学校保健計画を学級にどのように展開するか	学校外における児童の災害防止法 精神的健康の高め方	39年度	学校保健委員会の運営法 継続発展の法 合同保主の法 円滑にする法
9 佐渡	小中高	健康的な学校環境の整備	学級における保健活動を効果的に実施 精神的健康の高め方	40年度	安全に対する理解と行方 対する理解と行方 強化する法 保主の法 円滑にする法
10 東京	小中高	保健主事の任務と範囲 保健活動の組織と指導 保健管理と指導の関連	性教育の展開を保健主事はどうしたらよいか 生徒保健委員会の指導をどうしたらよいか	41年度	合同保主の執務を円滑に進める方法

(C)教職員全体に保健に関する現職教育について、或る講習会の席で、保健管理を教科の中に含ませないのは、管理職の学校長が保健管理を行なう場合、学校運営全体の中に行事事項として学校保健を入れてほしいためだと説明していたが、体育科で行なっている保健教育の中には体育と関連のある保健事項が述べられている。管理面、家庭における保健面の生活指導、安全教育、食事前後の保健、流行性感冒、各種の予防注射結核検診、その他については、学校長なり保健主事が責任をもって教育にあたらなければならないのである。現職教育は、学校全体の教職員が健康教育の昂揚をはかるために必要である。毎日健康観察をホームルームで実施、異常児は処置すべく、これを校長に報告させ、異常児については

食器
調理器具
野菜
洗いに...

ワンダフルK姉妹品

パルガス

手をまもる(完全ソフト)

〈業務用〉



花王石鹼株式会社

本社 東京都中央区日本橋馬喰町2-1
営業所 大阪市西区立売堀北通り1-34

TEL (663) 3311
TEL (532) 1481

ヨーロッパ学校保健事情

視察旅行の記

保健主事なり、生活指導部主任なりに調査連絡をとらせて、家庭訪問をさせるなり、電話連絡をするようにすれば、全生徒の実態を一目瞭然と確かめることができるのであって、教職員の実態、生徒の実態を把握して、はじめて一日の教育計画が進められることになる。

学校保健年間計画、月間計画を作成、学校環境衛生の定期的調査を実施し、学校を保健的に運営している学校が増加してきているが、私の考えでは全生徒に保健を浸透させる方法は、学年主任を学校保健委員会の構成メンバーとすることだと思う。

参加者65名(数職委員1、校長2
教諭5、養護教諭5、学校医10
学校歯科12、医学校薬剤師16、
その他12、本会2)

聴講・視察先
一、オリビエ博士講演(ジュネーブ
教委)
二、第七回国際栄養会議(ハンブ

今夏、本会主催で学校保健関係者を募り、ヨーロッパの学校保健事情の視察旅行を実施したが、その概略を記せば次ぎのとおりである。

期間 8月5日
出発、同月25日帰着。

訪問国 西ドイツ、スイス、イタリア、フランス、イギリス

ここで学校長なり、保健主事、校医が、定期的健康診断の事後措置は、こうしてほしいとか、保健年間計画を示して、4月はこうした保健教育を学年として行なってもらいたいとか、学校医等や養護教諭、保健主事から調査事項、父兄との連絡事項、保健室管理要項、清掃法、環境衛生部門を印刷物をもって説明してもらえらば、まとまりのよい保健振興対策がとられるのではないかと。今後の学校保健対策の一端を述べ、さらに本会の躍進を希望してやまないものである。

一、ハンブルグ大学
二、ケルン大学
三、ハイデルベルヒ大学
四、ポローニア大学(イタリア)
五、ジュネーブ大学
六、パリ大学

本会としては最初の計画であったが、各方面からの参加があり、また八月の盛夏に、全コース、バス利用という強行であったが、全員無事に旅行を終えることができた。

ちなみにこの旅行の参加者は次ぎのとおりである。(敬称略)

◇北海道 後藤憲太郎、草刈藤太、加藤弘子◇秋田 布袋屋祐造、布袋屋栄子◇山形 池田清作、池田幸二、茨城 木村高偉◇埼玉 小幡良二、田部井誠一、篠原三男、梅原松千代、荻原真琴、荻原やす、栗原正一、堀井政明、石井 晃◇千葉 武田良三、井政明、岩尾泰次郎、岡田芳男、大塚士平、大塚偉宣、小森忠三、佐多兼定、鈴木宗雄、藤岡範光、渡辺繁弥、細谷純一郎、細谷フク、中村兼吉、寄川孝和、古賀佳子、富田竜夫◇神奈川 岩崎利夫、石田余五六

石田テル子◇静岡 柴田一男◇愛知 早川三鈴◇大阪 山田繁蔵、山田はる、友谷鷹雄、近藤マサ、日野金二、日野寿美、川村敏行、川村美子、村本 明、村本 妙、村岡シズエ、村岡金男、桜井米次郎、青木宏能、戸谷一郎、内海 潤◇兵庫 阪田頼太郎◇鳥取 倉繁房吉◇香川 諸節綾子◇福岡 河野フサ子◇佐賀 毛利源三◇熊本 園田かつも、伊藤千代◇宮崎 森山ミツ、森山基次◇鹿児島 白男川政次郎、白男川俊子

昭和41年度 日本学校薬剤師会賞受賞者決まる

本年度の恒例による日本学校薬剤師会賞の受賞者については、全国都道府県薬剤師会長・同学校薬剤師会長に、学校薬剤師に関する功績顕著な人々の中から受賞候補の推せんを求めていたが、おおむね推せん報告がまとまったので、日本学校薬剤師会では、去る10月27日午前11時より虎の門の国立教育会館で表彰審査委員会を開き、選衡の結果、左記の四氏、一団体を表彰することに決定。表彰式は、来る11月12日、日本学校薬剤師大会で挙行、日本学校薬剤師会より表彰状および記念盃、副賞として河合賞(故河合亀太郎博士記念)を贈呈することになった。

- 個人 坂本勇平(岩手県学校薬剤師会会長)
佐藤善介(前茨城県学校薬剤師会会長)
渡辺 正(学校薬剤師・愛知県教育委員会保健技師)
副田克美(広島県学校薬剤師会副会長)
- 団体 群馬県高崎市学校薬剤師会 —— 順不同・敬称略

日本薬局方
絆 創 膏

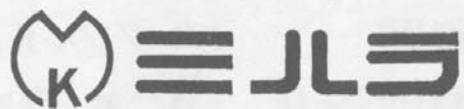
ニチバン

- テープバン
- テープバン(大巻)
- 病院用(各種)



ニチバン株式会社

東京・大阪・名古屋



K M式学校机・イス
P M型学校机・イス

その他一般スチール家具

製造元 三原機工株式会社

福岡県久留米市外筑邦町 TEL 09425@3121

昭和42年度
文 部 省
学校保健関係
予算要求額(案)

事 項	概算要求額 (千円)	前年度予算額 (千円)	比較増減 増 △ 減	要求の概 要
要・準保護児童生徒援助費補助	3,057,897	2,315,549	742,348	
医 療 費	204,966	218,029	△ 13,062	注1
学校給食費	2,852,931	2,097,520	755,411	注2
へき地学校設備等整備費補助	60,062	16,750	43,312	
学校風呂整備費	30,600	16,750	13,850	注3
給水施設整備費	29,462	0	29,462	注4
へき地学校保健管理費補助	48,000	12,000	36,000	注5
児童生徒循環器疾病特別管理費補助	21,168	0	21,168	注6
交通安全指導の研究推進	21,297	0	21,297	注7
日本学校安全会補助	375,618	232,236	148,382	注8
学校保健の振興	1,950			注9
教員健康診断費補助	28,101	20,306	7,795	注10
学校環境衛生設備整備費補助	27,780	31,578	△ 3,798	注11

文部省体育局学校保健課では、昨年11月の第15回全国学校保健大会の要望決議の諸項目をもじゅうぶんに参酌されて、このほど、新任の赤石局長、田課長のもと、学校安全会や学校給食課と緊密な連携をとって、明42年度の学校保健・学校安全関係の文部省所管要求額を定められ、先日、本会より可児副会長と岩尾理事長が田課長から内示説明をうけた。ただしこれはやがて始まる政府の査定にかけられ、果してこの額面どおり通るか否かは、これからの成否に懸かる。世上予算分捕りなど論議されるが、この学校保健の予算にかぎっては、全国二千万生徒児童の保健という最も重要な観点から、そしてややもすればこれまで疎外されてきた点にかんがみ、学校保健関係者もこの際大きな関心をもつとともに、あらゆる機会をとらえて必要性をうたえてほしいものである。ここに掲げたものは、一応かくありたいとして、いわゆる骨格案として苦心されたもので、海のものか山のものかは、予断をゆるされない。可児副会長と岩尾理事長は当局のご配慮に感謝し、ぜひ実現されるようご努力を、と述べた。この予算要求額案を、まだ査定の始まらないうちに、本紙に掲載することとは、各方面への影響と、わけてその衝に当られる方方のことも、じゅうぶんに熟考したの

であるが、学校保健関係者の願望がこのように実現されるよう、相ともに深い認識とそれぞれの方面への働きかけに心がけてもらうために、思いついてこのような挙に出たことを了解して頂きたい。あわせてご当局に迷惑がかかることのないよう祈り、かつ詫げるものである。

1 対象率

一般分	財政力指数50%未満の市町村				
	ア へき地学校分 新規				
	5級	4級	3級	2級	1級
	50%	40%	30%	20%	10%
7%	イ 産炭地学校分				
	10%				新規

〔注1〕要保護3% 準要保護7% (新規) 通院に要する経費を加算。
〔新規〕へき地学校特別措置分、産炭地域特別措置分を加算。
〔註2〕

解説
左欄の注について別掲要求の概要について別掲る。

3 補助率一般市町村がへき地
貧困市町村6/10と8/10 産炭地貧
困市町村6/10と8/10
4 所要額内訳(単位千円)一般
分二五・一六・二三 へき地分二二
四八三〇 産炭地分一一・一八・六八
〔注3〕へき地学校において特に被
患率の高い眼疾患、皮膚疾患等の
予防その他学校保健の向上をはか

2 給食費単価

区 分	完全給食	補食給食	ミルク食
小学校	35円70銭 (27円98銭)	27円52銭 (20円89銭)	3円98銭 (2円74銭)
	中学校	42円74銭 (35円60銭)	31円95銭 (26円14銭)

()内は前年度単価。

〔注4〕(新規)〇流水、湧水を利用する学校にろ過施設を設置し、給食、学校風呂、手洗いその他の用水の衛生向上をはかる。〇ろ過装置を有しないへき地校・5ヵ年計画・5第一次 〇流水利用21校1校あたり六六五千元 2/3補助。〇湧水利用44校1校あたり六八七千元 2/3補助。
〔注5〕〇健康診断および健康相談を行なうため医師、歯科医師および専門医(眼科)を市町村が派遣する経費 2千校1校あたり二七千円2/3補助。〇学校環境衛生検査を行なうため薬剤師を派遣する経費 2千校1校あたり9千円2/3補助。
〔注6〕(新規)〇循環器疾患とくに心臓疾患を早期に発見し事後措

立体的
裁断の

ローズクイン印生理帯

日本学校保健会で推せん

ローズクイン R N K

本社東京都板橋区本町20 電話 961 (代表) 4641

置を適切ならしめ、児童生徒の健康の保持増進をはかる。○就学時の健康診断および定期健康診断により循環器疾患をもつと診断された児童生徒について精密検査を行なう。○都道府県に検診車を補助する。5ヶ年計画第1年次 1台四七〇四千円 9台、補助。〔注7〕(新規)○児童生徒の交通事故が激増している現状にかんがみ、政府の交通安全総合対策の一環として41年度に作成した「交通安全指導資料」の実践を強力に推進する。○各県ごとに研究推進校を設ける。○各県ごとに運営協議会を設け、研究推進校の指導助言を行なわしめる。○研究期間各推進校2年間とする。○1校あたり一五〇千円。

〔注8〕本部・1事故防止のための普及啓発事業を充実する。2事務機構の整備と業務運営の円滑化をはかる。(職員増、研究調査の充実等)支部・1物件費の全額国庫補助。2事務機構の整備と事務能力の向上をはかる。3事故防止のための普及啓発事業を充実する。

〔注9〕学校保健研究会 1昭和26年より文部省主催にて実施されてきた学校保健大会は回を重ねるごとに教員の参加が増加し、40数班に分かれて深い研究を行なうようになつてきた。2昭和42年度は学校保健研究会として左記のとおり実施する。

(1)開催地 愛媛県
(2)期 日 3日間
(3)参加者 約3千人
(幼・小・中・高校の校長、保健主事、養護教諭、一般

教員、学校医、学校歯科医、学校薬剤師等)
(4)内容 イ、班別研究
ロ、全体協議

3参加者から多額(41年度群馬大会・県外千円、県内七百円)の会費を集め、地元県市の負担も多くの文部省は主催者でありながら十万円を支出するに止まっているので42年度は一九五万円を計上し、さらに内容の充実をはかる。

これに関連して(1)学校環境衛生は学校保健のなかで最もおこなわれている分野であるので、昭和36年保健体育審議会に諮問し、同39年6月「学校環境衛生の基準」の答申を得て、大きな前進を示した。(2)この答申により、とりあえず昭和40年度に「学校環境衛生の解説」を作成し、その趣旨徹底につとめたが、さらに、この基準に法令的な根拠づけをしなければならぬ。(3)基準は、理想的な内容であるため、実態との間にへだたりもあることを考え、法令的根拠づけを円滑に進める目的をもって実態調査を行なう。(4)あわせて、最近多発している赤痢、食中毒を防止する目的の調査も行なう。(5)実施・9県、各県小学校3校、中学校3校計54校。

〔注10〕教員の結核性疾患は、直ちに児童生徒に感染する危険性が大きいから、疾患を早期に発見するため、結核に関する健康診断に要する経費である。(1)死亡率の減少は著しいが、被患率は横ばい状態である。(2)検査費等は厚生省単価による。(3)補助根拠・学校保健法第8条第12項、第18条第2項

〔注11〕疾病の予防や健康増進をはかること、ならびに学習能力の向上をはかるため、検査器具の整備に要する経費を補助する。(1)第3次 300組 13補助。(2)調整年次とする(都道府県の不均衡を是正する)。(3)1セット 8器具 二七七八〇〇円(水質検査器・そう音計・アスマン通風乾湿計・カタ温度計・検知管式二酸化炭素および一酸化炭素測定装置・労研式電動ろ紙塵埃計・黒球温度計・照度計)


以上は、予算案の概略について、解説を付したものであるが、最初にも述べたように、相当新規の要求が盛り込まれているので、われわれとしては、ぜひこのとおり実現してほしいものである。

よい子のビタミン

総合ビタミン・ミネラル剤

小粒 ポポン-S

シオノギ製薬



~~~~~日本学校保健会設立20周年を祝し・学校保健関係各位のご協力に感謝いたします~~~~~

- 日本学校保健会役員一同
- ◇会長 栗山重信(東大名誉教授)
  - ◇副会長 重田定正(日出学園校長)
  - ◇副会長 向井喜男(日本学校歯科医学会会長)
  - ◇理事 可児重一(日本学校薬剤師会会長)
  - ◇常務理事 野津謙(文部省保健体育審議会委員)
  - ◇監事 久保正憲(日本学校薬剤師会理事)
  - ◇監事 富田童夫(日本学校医会常任理事)
  - ◇監事 渡部重徳(日本学校歯科医会監事)
  - ◇監事 久保正憲(日本学校医会常任理事)
  - ◇監事 富田童夫(日本学校医会常任理事)
  - ◇監事 渡部重徳(日本学校歯科医会監事)
- ◇会長 栗山重信(東大名誉教授)  
◇副会長 重田定正(日出学園校長)  
◇副会長 向井喜男(日本学校歯科医学会会長)  
◇理事 可児重一(日本学校薬剤師会会長)  
◇常務理事 野津謙(文部省保健体育審議会委員)  
◇監事 久保正憲(日本学校薬剤師会理事)  
◇監事 富田童夫(日本学校医会常任理事)  
◇監事 渡部重徳(日本学校歯科医会監事)

アルコール綿にかわる注射時消毒剤

シユットひと吹き無痛性

**プレンシヨット**

(エアゾール)

1本 200回分 300円

日本化薬株式会社

医学博士 磯正盛氏 考案

光線を直進させる 新器材の開発

専売特許 最新携帯用

**内視診断セット**

内科、小児科、耳鼻科、学校医務室、会社診療所、其他の領域に於ける診察、治療に適用範囲の広い独自の製品として新発売 (説明書付呈)

株式会社 マルサン

製造元 発売元

東京都板橋区前町野三丁目4番1号

TEL (969) 1615



# 眼科学校健康診断と

## その事後措置についての 指導基準(2)

### 日本眼科医会

前回において、われわれは、眼科の学校健康診断とその事後措置についての指導基準に関する見解を述べた。前提として、現状の健康診断はどうか、これに関して、文部省の指導、現場での疑問点、眼科医よりの疑問点について概略指摘したが、さらに今回は、一応現時点に即し、人的構成、施設設備で最も妥当と考えられる健康診断の方法を述べてみることにする。

### 視力検査

#### (1) 学校現場において

学校においては、裸眼視力検査を実施する。  
視力表は、万国視力表を用いるが、視標に図形、ひらがな等の形態視標を用いることは、たとえ、集団検査とはいえ、視経験の差、記憶等が強く影響を与えるため、ランドルト環のみを用いた試視力表を使うことが望ましい。  
さらに、小学校3年までは、字づまり視力が非常に悪いいため、字づまり視力で測定する必要がある。  
その方法であるが、ランドルト環による小学校4年生以上の測定の場合、同一の視力段階の指標を五つ全てを読ませ、その三つ以上が正解なものを視力とする。

字ひとつの視力の測定は、次のように行なうと簡単である。まず従来の試視力表にあるランドルト環を一つ一つ切りはなし、20cm四方の白の厚紙に一つ一つを貼付してカードのようにする。そしてそれを0.1のものから、0.16、0.2、0.3と順に小さいものを見せていく。もちろん、視力表の距離は5mである。そして、読み得た最初の視標の値をもって視力とする。その判定は、切れ目を、上下左右四方向のうち、三方向正解ならば、それを視力とする。なお、就学時健康診断、幼稚園健康診断の場合、答えさせ方としては、口頭で上下左右といわせないで、ランドルト環と同じ形を、25と30cmの直径で厚紙に作りそれをハンドルト環のように手に持たせ、検査者の示したランドルト環の切れ目と、被検査者の持っているハンドルト環のランドルト環の切れ目を、同じ方

向にそろえるようにさせると、正確に表現できる。また、ランドルト環字ひとつの視力の測定は、カード以外に、ほぼそれに満足できる器械があればそれを採用してもよい。なお、ランドルト環はできるだけ正確な印刷のものを用いなければならない。  
照明は、500と700ルクスはほしいその意味では、従来の試視力表照明装置がよい。しかし、ランドルト環字ひとつの視力検査の場合にも、照明は注意しなければならない。  
なお、遮眼子は、就学時、幼稚園の健康診断の場合は、両手でハンドルト環を回す関係上、片手に遮眼子をもたすことができないので、マスクのように作ったもの、または眼帯のようなもので遮眼子の代りをする。  
検査時期は毎年定期健康診断のほか、数度以上実施することが望ましい。

事後措置としては、片眼でも裸眼視力が1.0に満たない者は、全て眼科医にて精密検査および適切な処置を受けるよう指導する。なお、裸眼視力1.0以下の場合のみを事後措置の対象とした場合は、潜在性遠視の可能性があるため、板付レンズの最弱度の凸レンズをかけ、その上で、視力の低下がないか、または視力の向上があるようであるならば潜在性遠視を疑い、やはり事後措置として、眼科医に精密検査および適切な処置を受けるように指導しなければならない。  
注意として、眼鏡は全て眼科医の処方によらなければならない。裸眼視力の低下があつて、直接に眼鏡店を訪れ、眼鏡を処方することはよくない。

診療結果、治療結果、指導内容を眼科医より報告を受けたならば健康診断票に記入し、学校内での適切な指導、すなわち、教室内の座席の位置、学習時の諸注意、眼鏡装用のチェック、治療完了のチェックなどを行なうべきである。  
定期健康診断以外に、学校としては、児童、生徒の次のような状態に注意して、必要とあれば眼科校医に検査を受けるよう指導すべきである。  
①板書を見る時、特に見にくそうにしていないか、眼を細くしないか  
②教科書を読む距離がいくらか注意しても近すぎないか  
③近視の学習に根気がないかどうか  
④字や行の読み違えが多くないか  
⑤頭を傾けて物をみないか

学校より事後措置として来院した児童生徒には、次の如き精密検査を行なう。  
裸眼視力検査、屈折検査、眼底検査、その他必要あれば、両眼視機能視野、眼圧等の検査を実施する。  
その結果、近視、偽近視、近視性乱視、遠視、遠視性乱視、弱視、斜視、その他視力障害を来した眼疾患を診断し、それに対する適切な処置を行ない。学校への所定用紙に検査結果、治療結果を記入する。  
屈折異常を発見したならば、眼科校医は概ね次の如き指導を行なうべきである。  
偽近視：その疑いのある場合には、初診時に調節マヒ剤を点眼し、点眼前後の視力、屈折値を比較して診断するか、または相当期間の偽近視治

### 水の衛生管理に！

#### 調整自在の 滅菌自動点滴器

- ★ 毛细管の定常流理論の応用により原液のまま恒量滴下。
- ★ 井戸水・簡易水道・七層浄化槽の消毒に最適。
- ★ 価格…附属品一式とも ¥ 5,000

#### エクリン点滴器

特許申請中

#### 誰にも計れる 塩素測定器

- ★ 数ccの検水を入れるだけで、即座に濃度の比色測定ができます。
- ★ 一個の試薬は 150～200回有効
- ★ 価格…一組 ¥ 1,000 試薬6個入り ¥ 600

◎ 科学技術庁 推奨 実用注目発明

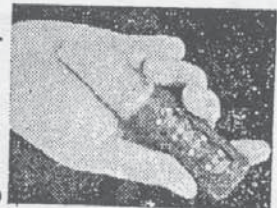
◎ 日本学校保健会

#### 特許エクリンテスター

R型=低濃度用…飲料水、プールに  
A型=高濃度用…野菜、食品用器具に

★ 文献送呈

製造発売元 理工協産株式会社 東京都中央区八重洲6-1 電話 東京(281)4747(代)3760





療後に治療の有効か無効かを決定する。

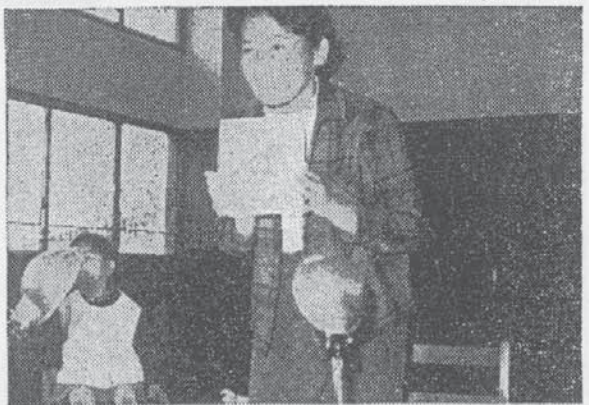
近視：裸眼視力0.6以下の場合、板書確認に支障があるため、眼鏡装用を指導することを原則とする。それ以上の視力の場合でも、必要となれば眼鏡装用を指導する。

潜伏性遠視：これは裸眼視力1.0以下で、下のことが少ないため、定期健康診断で見つけられることはあまりないが、日常の学習で眼精疲労や根気のない訴えのある場合は適切な精密検査の上眼鏡装用をすすめなければならぬ。

現在性遠視：既に就学前から裸眼視力の低下のある場合が多く、大部分はそのために近視と学校で誤まらされていることが多い。診断は自覚的屈折検査より、散瞳下の他覚的屈折検査を重視しなければならない。現在性遠視は弱視および斜視の原因となりやすく、さらに遠見障害の上に近見障害の強いため、完全矯正眼鏡常用を命じなければならない。たとえ裸眼視力の低下が著しくなくともこれは遠視に対する原則的な措置である。

乱視：これは、目を細くすること（単性近視性直乱視に多い）等により、比較的裸眼視力のよいこともあるが、たとえその場合でも、程度の強い乱視は1点に結像しないための網膜の視的学習不足からの弱視（遠視も同様）をおこしやすく、さらに文字（殊に字画の多い漢字）の読み違い、行の読み違い、眼精疲労の強いいため、眼鏡を常用させる必要がある。

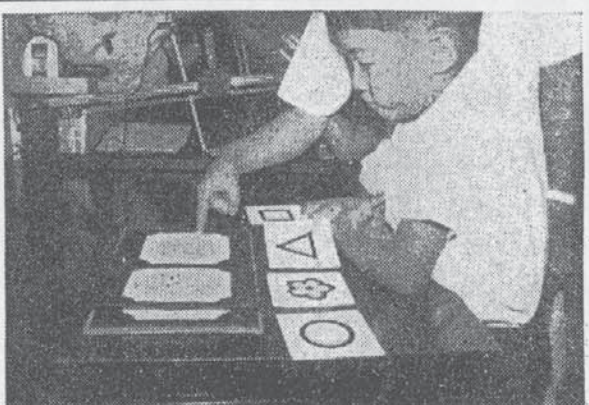
近視性乱視よりも遠視性乱視はさらにその傾向が強い。



第1図 幼児の視力検査法（検査者）



第2図 幼児の視力検査法（被検査者）



第3図 幼児の色覚検査法

不同視：不同視は不同視弱視、斜視をおこしやすいので、左右眼それぞれにできるだけ完全な屈折矯正をしなければならぬ。左右の屈折度に2D以上の差のあるものは、眼鏡を用いる代りにコンタクトレンズ装用を指導しなければならない。特に高度遠視性不同視には注意しなければならない。

色覚（神）検査

(1) 学校現場において 幼稚園および就学時の健康診断は石原式幼児用色盲表を用いる。検査はそのうちの基本図形のもの为主体に行なうとよい。さらに、それはカードにその図形と同じ図形を書いておき、色盲表の図形とカードの図形のどれとどれが同じであるかを示させて答えさせるとよい。（東京医大式幼児用色盲表もよい。） 小学校以

上は、石原式学校色盲表、できればさらに表数の多いもの（石原式総合色盲表、石原式国際表等）の全表を読ませ、1表でも読み違いのあるものは、色覚異常の疑いとして、ふるいわける。

検査条件として、石原式色盲表は75cm離して見させ、一表を読む時間を3秒とする。照明条件は、300〜500ルクスの明るい場所がよく、しかも自然光下でなければならぬ。通常日中の北向き窓ぎわがよい。定時制高校等で、良い自然光の得られない場合は、真天然色昼光蛍光灯ランプを用いる。理想はサセノンランプかC光源である。

小学校3年までは、アノマロスコープ検査が正確にできないため、一応色覚異常の疑いとしてそのままにおき、眼科医への精密検査は依頼せず、幼稚園入園時、就学時小学入学直後に、それぞれ1回検査を実施するにとどめておく。後の学年はそのまま転記すればよい。

小学校4年、中学校1年、高校1年では、色盲表によるふるいわけで1表でも読み違いのある者は、眼科医に、精密検査を依頼しなければならない。そしてその結果、色覚異常の有無、型、程度がわかれば健康診断票に記入する。小学校5・6年、中学校2・3年、高校2・3年はスクリーニングも実施する必要なく、精密検査結果をそのまま転記すればよい。

色覚検査の結果、学校においては図工科における色のつかい方の指導と、進学、就職の指導を行なわなければならない。なお、色盲表の保存として、直射

良い習慣は早くから……  
LTTT  
ケンコ一書見台《学習用》  
藤井株式会社  
東京都墨田区東駒形4-5-13  
●大阪・福岡・熊本・大分

\* 好評発売中 \*  
新時代の保健教育の方向を捉えた学究的好著！  
学校における保健教育  
エネスコWHO最高顧問 G・E・ターナー著  
文部省体育局学校保健課 監修  
日本エネスコ国内委員会発行  
●B6判価六〇〇円（七七〇円）  
第3次改訂版  
学校保健実務必携  
●新書版 価六〇〇円（七九〇円）  
●内容見本呈  
第一法規  
東京都港区芝罘三丁目三十一番五号  
電話（五〇）三三三三 東京一三三二九七



**第 1 表**

| 級組 (男・女)         |        | 担任 ( ) |         | 検査医 ( ) |   |   |   |        |        |
|------------------|--------|--------|---------|---------|---|---|---|--------|--------|
| 番<br>号           | 姓<br>名 | 年<br>令 | 結 膜 所 見 |         |   |   |   | 診<br>断 | 程<br>度 |
|                  |        |        | F       | P       | C | V | H |        |        |
| 1<br>2<br>3<br>. |        |        |         |         |   |   |   |        |        |

F (濾胞)      P (乳頭)      C (瘢痕)  
V (パンヌス)    H (充血)      O (混濁)  
S (肥厚)      検査日 昭和 年 月 日

**第2表 眼科健康診断結果通知票**

本年健康診断の結果、下記の様な検査結果となりましたので、できるだけ早く眼科専門医の精密検査および治療を受け、その検査結果、治療結果を下記用紙に記入していただいて学校へ提出して下さい。

なお、注意として、もし眼鏡が、必要な時は、眼科医の眼鏡の処方箋をもらい、それによって作って下さい。

第 学年 組 氏名

〔学校における検査結果〕

裸眼視力(右 左) 色覚異常の疑い 斜視  
流行性角結膜炎 トラコーマ ( )

保護者殿

学 校 名  
校 長 名  
眼 科 校 医 名

〔学校への報告書B〕

第 学年 組 氏名

診断名

治療完了しました

月 日 医師名 印

〔学校への報告書A〕

第 学年 組 氏名

精密診断名

指導方針および治療方針

|   |         |         |        |
|---|---------|---------|--------|
|   | 裸 眼 視 力 | 矯 正 視 力 | ヂオプトリー |
| 右 | .       | .       |        |
| 左 | .       | .       |        |

月 日 医師名 印

眼科主治医へのお願い

トラコーマ診断名はトラコーマ研究班分類でお願いいたします。視力低下の診断名には偽近視、近視、遠視、乱視、弱視(両眼、片眼)矯正視力、ヂオプトリーをお書き下さい。又、その指導は偽近視治療、眼鏡装用、コンタクトレンズ装用、弱視治療の要否等をお願い致します。報告書Aは御診断後すぐに、Bは治療完了後にお返し下さいませ。御多忙の所恐縮でございます。

に当てれば色が褪色して色盲表が不正確になるので、できるだけ光の当たらない所に保存しなければならぬ。なおその場合でも、少しは褪色するので、数年毎に買いかえる必要がある。

学校で用いる色盲表には、石原式学校色盲表、石原式学校表、石原式綜合色盲表、石原式國際版色盲表、東京医大式色覚検査表、大熊式色盲色弱度表等がある。

(2) 眼科医において  
学校からの精密検査を依頼されたものに対して、石原式綜合色盲表、石原式國際版色盲表等を用いて、色覚異常の有無を、東京医大式色覚検査表、大熊式色盲色弱度表等を用いて、色覚異常の型、程度を決定する。

以上の仮性同色表で判定不能の場合、アノマロスコープを用いて判定する。そして以上の精密検査の結果を学校の所定用紙に記入する。

**眼疾検査**

(1) 学校現場において  
毎学年、定期健康診断の際、全員に眼疾検査を実施する。検出しなければならぬ眼疾としては斜視(正確には眼疾とはいえない)、トラコーマ、流行性角結膜炎を主とする。他の眼疾患は、特に学校生活に影響があると認められたものに限って適宜判断すればよい。

事後措置としては、上記疾患の治療を眼科医に依頼する。さらに、トラコーマ、流行性角結膜炎については、学校内の伝染予防

に注意する。特に流行性角結膜炎はその感染のおそれある時期には、登校停止を行なうべきである。

トラコーマ検査には、第①表の如き表を予め作製しておき、記入すると便利である。

(2) 眼科医において  
種々の検査で、眼疾の精密診断をした後、治療を要するものには治療を実施する。そして学校へは、その診断名、治療の要否、伝染性の有無を所定用紙に記入して届ける。

斜視については、放置しておけば弱視または両眼視機能障害が必ずおこるため、できる限り早期に手術および視能訓練を行なう必要がある。それも就学前に実施するのが理想である。

**事後措置通知票について**

これまで述べた如く、学校現場における健康診断は、スクリーニングを原則としているため、精密検査、診断、治療はすべて眼科医に委ねることになり、従来の健康手帖や事後措置通知票では非常に不備である。そこで、これらの目的を十分に叶えられるような事後措置通知表として第2表の如きものを学校で発行すればよい。

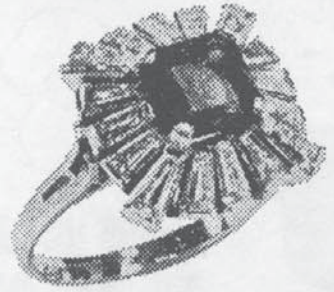
**就学時健康診断**

検査法においては、学校現場、眼科医ともに学校健康診断と同じであるが、特殊教育を要する者の判別には特に留意する必要がある。

(次頁下段につづく)

(財)日本学校保健会

文部大臣表彰記念品  
叙勲褒章受賞記念品 御用命



天然 宝石 八千代宝飾店  
貴 金 属

東京都中央区銀座西五番街  
電話571-2937・6986

御手持ち宝石の御加工承ります。



# 学校薬剤師のあゆみ

日本学校薬剤師会長 可児重一

学校薬剤師の過去をかえりみ、ここにしようが、学校薬剤師の将来の資となり、またひいては学校保健向上発展の一端にも資するところがあれば、まことに幸いである。

## 戦前のこと

昭和の初め頃、或る学校で、硼酸と間違えて昇汞を用いた誤薬事件があつてから、学校における医薬品管理のために専門家を囑託すべきだという声が起り、昭和四、五年頃東京都の麹町、神田、本郷の各区に学校薬剤師が初めて置かれ、その後これにならって漸次各都市に学校薬剤師が設置されるようになった。

昭和十年頃、学校で虚弱児童に服用させている肝油などビタミン剤を検査して、特にビタミンの含量について、製造の途中あるいはその後の保存中にビタミンAが破壊されてなくなつてゐることを突きとめ、所官庁やメーカーに注意を喚起して、優良品が服用されるように努めた。またその頃、プール水の消毒のため、サラン粉を布袋に入れ、これを背負つてプールの中を泳ぎまわつたことなど、思い出のタネとなつてゐる。

昭和十年頃からと思う、学校薬剤師の職務要綱の研究、編集に着手した。これについては、東京帝国大学医学部薬学科(衛生裁判教室の服部健三教授)、国立衛生試験所、警視庁衛生検査所等の諸先生に御指導、御協力を頂いた。

かくて学校薬剤師も、漸次、全国各町村の囑託として設置されるようになったので、昭和十四年に、第一回全国学校薬剤師協議会を、名古屋市で開催した。

## 戦中

戦中は、食糧不足に当り、学童の栄養問題、特に学童の弁当、食用植物などについて調査研究を行ない、また学童の疎開地の飲料水など環境衛生の検査、改善にも当つたのである。

## 終戦後

学校保健会の一員として参加し、学校保健向上発展の一翼として協力することになり、学校薬剤師の職務としては、保健衛生の「物」の面を担当するという方針になった。すなわち、薬品・衛生材料など薬事衛生水・空気・学校の清潔など学校環境衛生を担当することになった。

かくするうち、学校薬剤師も各方面から認められ、昭和二十九年には学校薬剤師が、永年希望していた、文部省令によるものとなつた。

それが、昭和三十三年、学校保健法の制定となるに及んで、ついに学校薬剤師は、全国の小・中・高校に必置されることとなった。ただし、これは三年間の猶予期間がおかれ、昭和三十六年四月から実施されたのである。

学校薬剤師の職務 この学校保健法に基いて、学校薬剤師の職務は、同法施行規則第二十

五条に、次のように明示された。  
(一) 学校保健計画の立案に参与すること。  
(二) 学校環境衛生に関し、定期に又は必要に応じ臨時に、次の事項に従事すること。

(イ) 学校における飲料水及び用水の検査。  
(ロ) 教室その他学校における空気、教室並びに暖気方法等の検査。  
(ハ) 教室その他学校における採光及び照明の検査。

(ニ) 便所その他学校内の消毒及び鼠族、昆虫等の駆除。  
(ホ) 学校給食用の食品及び器具の衛生検査。

(ヘ) 学校において使用する医薬品、毒物、劇物並びに保康管理に必要な用具及び材料の管理に必要なる助言を行い、及びこれらのものについて必要に応じ試験、検査又は鑑定を行うこと。

(ニ) 前各号に掲げるもののほか、必要に応じ、学校における保健管理に関する専門的事項に関する技術及び指導に従事すること。

以上のとおりで、学校保健法第一章総則第三条には、学校においては環境衛生の維持に努め、必要に応じその改善を図ることに、規定されている。近時一般社会においても、公害問題が直しく、学校環境衛生にも問題点が多いよう、学校薬剤師の活動面も相当広くなつた。

学校環境衛生の基準 このような点にもかんがみられて、文部省では、体育局学校保健課に専門員(薬学博士元山正氏就任)が置かれ、学校環境衛生の基準について、保健体育審議会の専門委員会

その対象は、盲学校盲学級、盲学校弱視学級、小学校弱視学級、特殊学校特殊学級において教育を要する児童、生徒である。

なお、視覚障害児としての就学時の検査ではないが、特殊教育の対象となる心身障害児の視力およびその他の検査は、学校現場、眼科医ともに細心の注意を必要とする。

で、三年間、五十余回の審議を重ねて作成され、昭和三十九年六月三日、文部大臣に答申されたが、これは非常によくできた立派なものだと各方面から賞讃されているもので、学校環境衛生に関しては一大エポックを画するものだといつてよい。

そして現在、これに基いて、学校環境衛生の検査、判定、事後措置が行なわれている。これに要するため器械、器具の購入費(一組、二十万三千七百円)について、その三分の一を国庫補助とするという配慮がなされているのである。而して、この学校環境衛生の基準を法的に根拠ある強力なものにしてほしいという要望が非常に高まつてゐる。

学校薬剤師の現況 現在、学校薬剤師は小・中・高校の九十パーセント設置され、学校薬剤師の数は約一万五千人といわれているので、これからすれば一人の学校薬剤師が平均二校半を受持つてゐることになる。

この学校薬剤師の運営、調査研究等の指導については、これまで日本薬剤師会並びに都道府県薬剤師会の中に、学校保健委員会とか学校薬剤師部会を置いてやつて来られたが、昭和二十六年、日本学校薬剤師会が

ひきはじめのカゼに  
熱・ヒキのあるカゼに

# カゼには... ストナ



佐藤製薬  
本社 東京・品川

カプセル・三層錠  
錠・末・シロップ



第16回・全国学校保健大会・日程

| 期 日    | 時 間             | 協 議 会 名                 | 会 場             |
|--------|-----------------|-------------------------|-----------------|
| 12日(土) | 10.00<br>~12.00 | 開会式, 表彰式, 全体協議          | 前橋市 群馬県スポーツセンター |
| 12日(土) | 13.30~          | 学校医部会(全国学校医大会)          | 伊香保町, 伊香保会館     |
| 同      | "               | 学校歯科医部会(全国学校歯科医研究協議会)   | 前橋市, 山水会館       |
| "      | "               | 学校薬剤師部会(全国学校薬剤師研究大会)    | " 群馬県農業会館       |
| 分科会    | "               | 学校長部会(全国校長保健研究協議会)      | " 水道会館          |
| "      | "               | 保健主事部会(全国保健主事研究協議会)     | " 中央公民館         |
| "      | "               | 養護教員部会(全国養護教員研究協議会)     | " 群大付属中学校講堂     |
| "      | "               | 保健行政部会(学校保健行政研究協議会)     | " 群馬県婦人青少年センター  |
| "      | "               | 安全会部会(学校安全会研究協議会)       | 同 "             |
| "      | "               | P T A 部会(P T A 保健研究協議会) | " 群馬県自治会館       |
| "      | "               | 学校給食部会(学校給食研究協議会)       | " 群馬県農業会館       |
| "      | "               | 学校保健会部会(学校保健会研究協議会)     | " 群馬県自治会館       |
| 13日(日) | 9.00<br>~16.30  | 1 学校保健計画(1班~4班) 4       | 高崎市, 市立第二中学校    |
| "      | "               | 2 保健教育(5班~10班) 6        | 前橋市, 県立前橋女子高校   |
| 領域別    | "               | 3 保健管理(11班~22班) 12      | " 市立女子高校        |
| 班別研究   | "               | 4 環境衛生(23班~26班) 4       | 高崎市, 市立城東小学校    |
| "      | "               | 5 学校安全(27班~32班) 6       | 前橋市, 市立桃井小学校    |
| "      | "               | 6 精神衛生(班33~38班) 6       | 高崎市, 市立第三中学校    |
| "      | "               | 7 へき地教育(班39~40班) 2      | 前橋市, 市立第三中学校    |
| "      | "               | 8 特殊教育(41班~45班) 5       | 高崎市, 市立女子高校     |
| "      | "               | 9 全体協議部会(人的面) 1         | 前橋市, 市立第一中学校    |
| "      | "               | 10 全体協議部会(物的面) 1        | 同 市立第三中学校       |
| 14日(月) | 9.00<br>~12.00  | 全体協議, 特別講演, 閉会式         | 前橋市 群馬県スポーツセンター |

設立されてからは、各道府県にも漸次各学校薬剤師会が設立されて、学校薬剤師の内容充実、発展をはかるようになった。

かくして、学校薬剤師がその職責を果たすに伴ない、薬剤師の専門知識技能を、学童を通じて、父兄に知らせ、ひいては一般地域社会にも知

らせることになり、それが薬剤師の社会的地位の向上という結果をもたらしている。また一面、この学校環境衛生の研究で、学位論文を提出した博士になった人も数人あり、これはいまだかつてなかったことである。

しかし、こうはいうものの、この

学校薬剤師の制度が比較的新らしいためか、学校薬剤師というものに対する認識理解の欠けているといった憾みもあるようで、その職責を果たしにくい点もあるように見受けられる。各方面あげてのご理解とご協力を切にお願いする次第である。

脳の働きをよくする

**ギャバ製剤** ガンマー・アミノ酸

**ガンマロン**

錠・液・注

第一製薬 東京・日本橋 ★文献進呈

1度に  
**4**種類の尿検査ができる!

尿のpH・糖・蛋白・潜血に対する  
"Dip and Read"方式試験紙

**ヘマコンビスティックス**

販売元 三共株式会社  
製造元 AMES Co., Inc.

あなたも私も……

**ハクシツナプキン**

14個入 ¥100・22個入 ¥150・40個入 ¥250

脱脂綿・ガーゼ・ナプキンの総合メーカー

**白十字株式会社**

東京都豊島区高田南2-3-3

**柴田の学校保健衛生検査器**

日本学校保健会推奨品

- アスマン通風乾湿計
- 黒球温度計
- 労研電動濾紙塵埃計
- 簡易水質検査器
- 簡易騒音計
- 光電池照度計
- カタ温度計
- 北川式<sup>式</sup>二酸化炭素検知器

柴田学校保健衛生検査器8点セット **柴田化学器機工業株式会社**

東京都台東区上野花園町7 TEL 821-5121  
大阪市西淀川区松原1-80-3 TEL 471-9027  
山口県岩国市岩国1-4-32 TEL 4-0221



学校保健用品の推せん

ハ、シャワー式ペコ洗眼器

東京都小金井市本町五一八

ムサシノ化学工業株式会社

1、形状及び材質 高さ11・7cm、幅5cm、横4cm、重量28g、ポリ容器、2・3回の洗眼液がはいり、携帯に便利な手頃の大きさである

2、構造上の特色 シャワー式になっていて、洗眼の場合タンクの胴を押すことにより噴出量を加減することができる。洗眼した液はカップ内に溜り、再びタンク内に戻らないので、常に新しい液で洗眼でき、極めて衛生的である。

3、保健上の効力 はやり眼、結膜炎、トラコーマの予防や、水泳後に使用すれば、効果は極めて大きい。使用液には、2%のホーサン溶液又は清水等が適当である。

4、価格(学校渡し) 一個九〇円

九、ロースクイン印生理帯

東京都某橋区本町二〇  
株式会社アール・エヌ・ケイ

右同品名につき昭和三八年度に推薦したが、同品は発売以来六年余今回さらに改良が加えられたので

新ためて推薦するわけである。

1、規格及び形状 パンテー型生理帯、ウエスト48cm、68cm、ヒップ96cmまで、総丈25cm、26cm、

2、構造上の特色 立体的な裁断法を採用してあるので、上にずれ上ることがなく、肌に密着して中心にかたよらず安定するので、パットなどの吸材がずれない。身頃の

前うしろともスパンデックスを織りこんだシャーリング生地をと

りつけ、上にすり上げてあるので吸材の安定は一層よくなっている。またスパンデックスを用いているためゴムのようにのび切りにならない。身頃全体の生地はテトロンメッシュ生地を用い、通気性を高め、併せて早乾性耐久性を考慮してある。

3、価額(学校渡し) 一枚二六〇円  
(従来品は三二〇円)

4、本品は実用新案特許品である。

一〇、空気圧副子  
東京都中央区八重洲二一五  
千代田保安用品株式会社

1、用途 捻挫、骨折、脱きゅう等の救急用具

2、規格及び形状 下肢用1号3号 上肢用4号、止血帯8号9号、送風機、セット袋

3、構造上の特色 捻挫、骨折、脱きゅう等の場合、本器を患部にはめ空気を入れると、極めてスピーディに患部を固定することができ、しかも不快感なく、患部の疼痛振動等が著しく軽減される。本器の使用はごく簡単で、誰にでも容易に使用できる。

4、価額(学校渡し) 一組三、〇〇〇円

5、現在本器使用の事業所  
消防所(救急自動車に搭載)、救急病院、防衛庁関係、会社、工場、

鉾山、スポーツ関係(スキー、登山)、学校、その他

一、プレシヨット  
東京都千代田区丸の内一六

日本化薬株式会社

1、用途 注射部位の消毒、殺菌、痛覚鈍麻

2、規格及び形状 塩化ベルザルコ

ニウム、塩酸ジブカイン、無水エタノール、クロロエチル、ダイフロン11及び12の混合物を、耐圧試験に合格した容器に充填密閉し、50°Cの温水槽による漏洩試験合格品を用いる。

3、特色 スプレー型の消毒殺菌剤であって、注射時における疼痛を軽減すると同時に、皮膚面の消毒作用を一定にすることができる。

使用は簡単で、集団予防注射に最適。従来の脱脂綿を用いての消毒に比較すれば、遙かにスピーディであり、また実施が容易である。

4、価額(学校渡し) 一本二五〇円  
一本で二〇〇回使用可能

一、簡易騒音計(更新)  
東京都千代田区神田岩本町

一(岩本町ビル)  
リオン株式会社

お礼のことは

この記念号を祝して、地方会長からご協賛のおこぼを頂戴しまた各会社から、スポンサーとしていつもの倍にあまるご協力を賜わったこと、末筆で大へん失礼ですが、ここに厚くお礼を申しあげます。

個人購読についてのお願

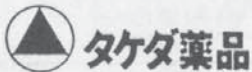
本紙は、教委・学校保健会・公立小中高校へは無料配布をしておりますが、その他の方々、とくに学校医・学校歯科医・学校薬剤師の各位には個人購読をお願いしております。学校保健普及の一助として、ぜひともご協力をお願い申し上げます。

購読料は一カ年二〇〇円(送料とも)です。いつでも随時お申込みになって下さい。

お子さまを強く大きく!

パンビタンペレ  
パンビタンペレチョコレート

しゃぶっているだけで、お子さまの成長に必要なビタミンが補給できます。毎日食後におのみ下さい



赤ちゃんに……(新製品) パンビタン A 液 (スポイトつき)  
成人に………強力パンビタンゴールド (カプセル入)



学童の保健栄養剤



完全乳化  
効力安定

カワイ肝油ドロップ

製造発売元

河合製薬株式会社

東京都中野区新井2-51-8