

# 学校保健

編集発行  
日本学校保健会  
岩原 拓  
東京都港区西久保  
明舟町10番地  
電話 芝(43) 5830  
4603  
振替口座東京 98761  
印刷所 伊東進歩堂  
東京都文京区東青柳町30

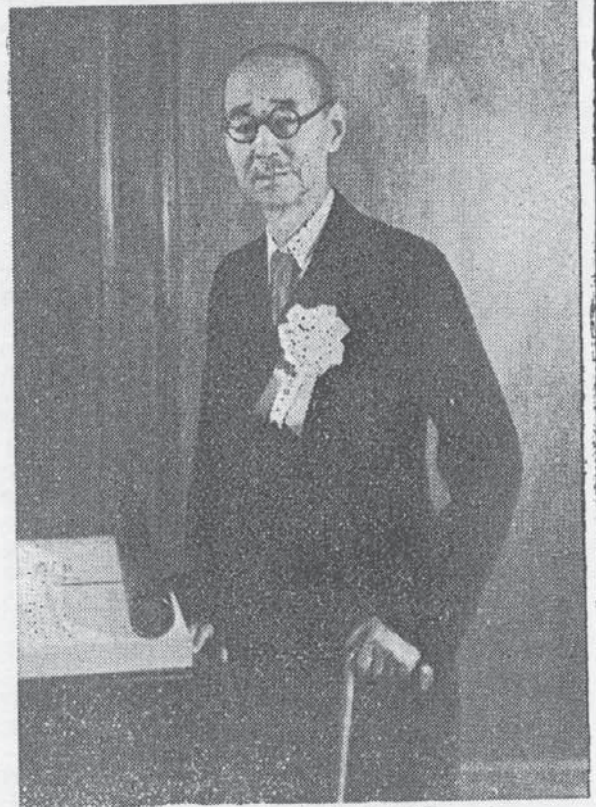
日本学校保健会報  
昭和29年9月1日発行(毎月1回1日発行)

頒価1部15円(送料とも)

教育の目的は、人格の完成及び社会的責任の養成に在り、個人としての自主的責任を重んじ、勤労と責任の心を充ち、心身の健全なる国民の育成を期すべし(教育基本法)

## 本会 三宅鉦一博士逝去

### —父子二代にわたる会長—



(故三宅会長遺影)

本会々々東京大学名誉教授医学博士三宅鉦一先生は、昭和二十九年七月六日午前六時五十分心臓麻痺で自宅(文京区竹早町八一)で逝去された。行年七十八才であつた。

葬儀は九日午後一時から文京区追分の願行寺で、学界、知名人、門弟等多数参列の上盛大に挙行された。

同日、天皇陛下は故人に対し御供物料として金一封を贈られた。

故会長は、戦後昭和二十一年本会の設立と同時に本会々々に就任せられたのであるが、本会の前身たる帝國学校衛生会においても故人の父君である初代会長三宅秀博士につづいて同会会長に就任せられていたの

で、実に父子二代にわたつて、本会々々を歴任せられたのである。

本会のあらゆる事業と業績は、ことごとく故会長に負うところであつて、岩原理事長の弔辞に端的につくされてゐる。また、故人の長年におたる学者としての業績は、矢内原東大総長の弔辞に詳細に述べられてゐるので、蛇足を加える要はない。

謹んで哀悼の誠意を述べ、御遺族の御多幸を祈るばかりである。

なお、故人の墓所は、台東区谷中天王寺町拾壹番地に側六拾四号にあり戒名は大徳院殿敬譽鶴翁晋居士である。また、故人は七月六日付で勳二等に昇叙された。

## 東大総長弔辞

東京大学名誉教授医学博士三宅鉦一先生七月六日逝去せられましたことは、まことに哀惜に堪えません。

博士は明治九年三月二十四日の出生でありまして、三十四年十二月東京帝国大学医学部を卒業し翌年二月精神病学教室助手に任せられ、三十八年四月埃太利国に留学、四十年五月帰朝せられると同時に医学部講師となり、同四十二年三月医学博士の学位を授けられ、同年五月東京帝国大学医科大学助教授、大正十四年六月には教授に昇任、精神病学講座を担任されました。昭和十一年三月医学部附属脳研究室の設立とともにその主任に任せられ、同年三月定年の故を以て退官せられるまで本学に職を奉ずること実に三十三年の長きにわたり退官後も引続き脳研究室主任として研究に従事されました。この外博士は東京府松沢病院長、日本東京両医学専門学校、海軍々々医学校の教授をも兼ね、わが国精神病学の泰斗として学生の教育、後進の指導患者の診療等に努めるとともに、東京精神病学会日本精神衛生協会、公立及代用精神病院協会等を設立しその会長となり、一九三〇年第一回精神衛生国際会議には日本側委員として出席し、その名誉副会頭に選ばれ、又常設国際委員重綱代表となり、国際的にも活躍されました。精神衛生に関する社会教育、社会事業特に貧困病者の救済、精神病院等の施設改善に努力された功績もまたまことに大きなものがあります。

博士の先考三宅秀先生は明治十九年三月帝国大学開設当初から二十六

年九月まで医科大学教授であり、また最初の医科大学長を勤められました。博士の令嗣三宅仁君は現に東京大学医学部病理学の教授でありまして、親子三代にわたり、相次いで東京大学医学部の教授として貢献されたのであります。これは博士の家の名譽であるとともに、東京大学のために尽された功績の特に大なるを思わざるを得ません。

博士以て瞑すべきであると思ひます。

私事にわたりますけれども、私自身も亦親戚の子供のことについて博士の親切な御指導とお世話になつたことがありまして、精神病者に対する理解について博士から啓発されたことが少くありません。その当時の博士の高雅なる人格と温容とは今なお私の眼前に彷彿たるものがあるのであります。世に不幸な人々は多くありますが、精神病者のごときはその最たるものであると思ひます。東京大学に入學した学生の中にも、精神病の徴状をあらはし、不幸にして學業を廢し、あるひは犯罪を犯す者も時には出ます。文明の進むと共、精神病者は減少するどころか、かえつて増加するとさえ言われまします。今後医学殊に精神病学の研究が進みまして、社会的にも家庭的にも個人的にも、この病のために苦しむ者の救はれる道が一層進歩するよう祈ります。それが我々三宅鉦一博士の志と仕事をつぐ者の念願でございます。

以上謹んで博士の靈を弔ふ詞といたします。

昭和二十九年七月九日  
東京大学総長 矢内原忠雄

### 故会長三宅鉦一博士自伝の一部

私がこの種のことに関係したしたのは、明治三十九年の頃であり、わが国ではなお余り多くの事柄が判つておらぬように思えた。その折、私は釧路のミュンヘン大学で精神医学を専攻せる際、特に特殊児童の事に関する著書や講演を見聞する機会があつた。

その頃伯林で乙竹岩造氏にも面会し、のち同氏の著書「低能児教育」を読み、またライプチヒにて研究せられていた吉岡熊次博士のお話もしばしば伺いなどして、この種の研究は精神医学専門を志す私にも等閑に付すべきことでないと感じた。

歸朝後、明治四十二年頃の第一着手として、東京市内にこれに関係ある児童数の調査から手始めにせんと考へて、東京市の教育課長戸野氏に面接して、その希望を述べた。氏はこれに賛意を表せられ乙竹岩造氏と服部氏との協力を依頼された。その調査の結果は私の名で国家医学雑誌に掲載した。その頃また鈴木治太郎氏の論文も現われて興味をもつて読んだ。

次いで文部省でも、大正の初期、学校衛生の講習が催され、石原喜久太郎氏、北豊吉氏等の専門家の顧問に付して、私に低能児に関する講演を依頼された。斯道の先覚者三島通良博士は、この種の事業は君のお父さんに教えられた所であると云われ、先輩榎保三郎博士は、教育病理学は全く三宅秀先生の示唆に負うものであると説かれ、暗に私を鞭達せられた。

かくて、この種の事業は漸次我国にも注意をひくに至り、終に東京高等師範学校内に三部生の授業が生じ、茲に樋口長市氏等と私が親しくなつた。

爾來、各地で同事業の必要性が益々強調せられて、帝國学校衛生会総会でも必ずこの種の事に関する演題が数種毎年出ていた。

われらの専門家内でも杉田直樹博士、その他の諸氏が続々とこの種の問題に興味をもたれる機運にいたつた。

ついに、昭和四年、日本精神衛生協会が東京で開かれ、次いで、同五年五月ワシントンで第一回精神衛生会議が催された。これは本種事業の世界的連絡がとれた画期的なことである。即ち米國では世界の文化国四十八ヶ國に通牒を發して代表者の派遣を要請したのである。

政府の詮衡の結果、私と植松博士がその選に當り、私は東大教授海外派遣として出発した。行つてみて驚いたことには、同会の実に盛大なことであつた。集つた人々は医家殊に精神科専門の医師、学者のみでなく

法文系の諸教授、社会事業家、教育家、心理学者精神分析家、社会事業家、精神薄弱児童救養家、工場関係者、労働問題、職業指導、禁酒会、浮浪者酒精麻薬中毒者收容所関係者、軍関係の人々で、勿論小・中・大学の教職員、保健婦等の多数も集り三千人と号された。いかに多くの人々が、この種の事業に理解をもち、各自の持場から考

えて横の連絡を取り、他の長を探つて己が短を補うに吝かならぬ進歩的な考えを持ち、これを実行するのに一驚を喫した。

開会式の当夜、私は亞細亞の代表に推され、また名誉会頭を命ぜられ祝辞を述べべく余儀なくせられて感銘が深かつた。

その後、米國內での同種施設を見聞すべく、ある低能児救養所を參觀中、その規模の宏大で、收容児童のグランドピアノの音律に合わせて集團遊戯をする状況を示され、米國に生れたためにこれらの児童がいかに楽しさを享けてゐるかを考え、他方わが國の同種児童の哀れな様子を思い浮べて落涙したほどであつた。

歸朝後、常にこの種のことを各地に巡回講演し、少なくも該事業の本邦にての発展を望んで止まなかつた。

#### 甲 辭 (岩原本会理事長)

日本学校保健会々長三宅鉦一博士は、七月六日永眠せられました。まことに哀悼にたえません。

先生は昭和二十一年日本学校衛生会設立と同時に、その前身たる帝國学校衛生会々長より引きつづき本会会長に就任せられました。

当時、戦後の混迷期にあつて、先生は逸早く新時代の学校保健の普及推進に思いを致され、政府施策の助長に、地方の学校保健事業の振興に力をつくられました。

戦後改新された全国学校保健大会の開催、学校保健功労者の表彰等はこのごとく同時にその端を發し、今日では本会の主要事業として逐年盛大を加へてゐるのであります。一方教育と医学との結合、特に学

明治三十八・九年頃私が獨國にて聞くところによれば、米國での同種事業は、獨國のそれに比し、はるかに劣るものと思つていたのであつたが、昭和五年には既に米國の方が少くもその實際方面には進んでゐる感があり、今日では一層その躍進が顯著であるうと信じる。その原因はどこにあるか、われわれの大いに考へべきところである。

翻つて、敗戦後のわが國ではこの種事業の重要性が痛感されると同時に、各方面の努力によつて、この種事業が、いよいよ強力で推進されんとしつゝあることは御同慶に堪えない次第である。

註 本文は昭和二十五年六月本会編著「精神要養護児童の教育と養護」の序文から引用したもので、当時先生自ら筆をとられたものである。

校における精神衛生問題については、先生の御指導にまつところ多大なものがありました。

思えば先生の権威ある識見、高雅なる人格は、本会の文柱として全國に敬重せられたのであります。

今や先生なく、空漠の嘆を禁じ得ないのであります。

顧みまするに、大正十一年本会の前身である帝國学校衛生会が設立され、その初代会長には故人の父君三宅秀博士が就任せられたのであります。本会は実に御父子二代にわたる

会長をむかへたのであります。ことに浅からぬ因縁と申すべきであります。本会は両先生の御遺志を体し、ますます学校保健の推進向上に全力をつくして、御恩誼に応えたく御霊前に誓う次第であります。

ツ反応

陽転者要注意の  
発病予防に!

☆服み易い  
☆胃を悪くしない  
☆有効血中濃度が長くつづく

**ニッパス**  
カルシウム

田辺製薬


ぐんぐん伸びる  
元氣は育て...

1日1錠、栄養たっぷり

ミネラル配合綜合ビタミン剤

**ミネビタール**

30錠 100錠 三共株式会社



# 修学旅行計画 のたてかた

日本修学旅行協会

佐々木有一

## 旅行目的地の選定

旅行目的地は少くとも (1) 風景のよい所 (2) 史蹟や文化遺産、大

新学期にはいると、秋の修学旅行シーズンがやってくる。修学旅行の方法や、その目的地については、各方面から論議されつくした感じがあるが、それでもなおいまだに徹底されていない憾みがある。多くの修学旅行をみると、表面的には一応よくできていても、内容的に欠点がある。それは旅行計画のたて方の不備が原因したものも多く、今さらながら旅行計画のたて方と、その実施のむづかしさを痛感する。

そこで旅行計画のたて方について、最近の話題から、よい点、悪い点などについて述べてみたい。



東京と関西の中学生座談会があつて、その席上、お互に相手方に対する質問は、ビリツとしたことを発言するが、自分たちの地域のことに関する話になると、しどろもどろで要領を得ない、こんなことも考慮して旅行計画をたてた方がよいと思う。

旅行の日数はこれに伴う費用など、家庭の負担の軽重を忘れてはならない。旅行計画をたてる際はPTAの参加が絶対に必要であるが、折角集会して発言を求めても、発表しにくい問題があるので折角意のあるところも、十分効果の出ない場合もある。こんな点を考慮して、家庭の意見を十分に反影させて、成果をあげた学校がある。

修学旅行について(調査表一) 一、毎年学校で修学旅行や見学を行う事についてどう思いますか。お考えの所に○をつけて下さい。 a 賛成です b 不賛成です c どちらでもよい d わからぬ

二、修学旅行や見学に( a 賛成 不賛成 c どちらでもよい d わからぬ)としたらどんな理由からでしょうか。その理由を簡単に書いて下さい。

手軽さが大切です

駆虫薬は効果が確実 というだけでは不十分です。殊に集団駆虫には 下剤や絶食の要のない手軽さ 高い安全性 も重要な条件です  
100錠・1000錠 6錠 3錠 10錠 各50人分包装  
よく効いて安全 服みよい虫下し

**サントニ** 日本新薬

日本新薬株式会社 京都市中京区壬生 東京支店 東京都中央区日本橋區町4の2

たすお積りですか。適当と思うところ○をつけて下さい。

以下	1000
四	1500
五	2000
六	2500
七	3000
八	3500
九	4000
十	4500
十一	5000
十二	以上

八、お子さんを修学旅行や見学に出すとしたらどの方面がよいと思えますか。

九、お子さんを修学旅行や見学に出すとしたらどんなことが一番心配ですか。具体的にかいて下さい。

十、修学旅行や見学について引率してゆく先生方のため参考となる御意見をかいて下さい。

十一、修学旅行について希望するところがありましたら具体的に下下さい。

一、あなたは小学校のときに札幌市以外へ修学旅行をしたでしょう。どこへいきましたか。いつたところの地名をかいて下さい。

二、あなたは小学校のときに社会科のお勉強や遠足やその他のことで札幌市内のいろいろな所を見学したでしょう。どこへいつたかいつた場所をかいて下さい。

三、あなたは小学校そして中学校の

夏休み、冬休み或はその他の時期にお家の方と一緒に或は一人で或は弟妹をつれて札幌市以外のどこかへ遊びや見学にいつたことがあるでしょう。どこへいきましたかいつた所の地名をかいて下さい。

四、あなたがこんど修学旅行にいくとしたらどんな所へゆきたいと思えますか。

○調査表一から

○修学旅行実施について

○日数について

○時期について

○時期について

旅行時期は誰しも十月頃のよい天

気を選びたいのが人情であるうが、十月は一般のレクリエーションや行事が多く、観光地は混雑するから、なるべく避けた方が得策である。せつかくの旅行が、混雑にもまれ目的に副わぬ場合が多い。旅館についても同様で、旅行時期の選定は、その旅行効果を決定的なものにする。

参考までに、十月の国鉄輸送事情と列車の選定をおしらせする。

(1)十月になると、一般旅客の増加と、天理教、金光教などの行事で十一万名の輸送があり、臨時列車などを増発しても、足らないのにその上新米の出廻りで輸送力をさかねばならず、十月の旅行は殺人的列車再現が今から予想されるから、避けるべきである。

(2)臨時列車が運転されている区間は、一般列車より、団体用臨時列車の利用が楽である。

(3)東海道線を利用する学校は、往復のうち一回は昼間の団体用列車を利用する方が楽であり、この列車には車窓展望の指導に便利のように、スピーカーを備付けるなどとして国鉄でも力を入れてる。

又天候もところによつては、十一月の方が十月より雨の少ないところがある。参考までに天気日数を紹介する。

伊勢 京都

旅行のもつ解放感、今まで持ったことのない高嶺な自由になる小遣など、その悦びはついに無軌道になりやすい。暴飲暴食、公衆道徳に反する行為など問題は多い。旅行計画のなかに、この点を考慮して、事前の指導と対策を講ずることが特に必要である。

列車の転落

列車通勤の生徒は、列車に乗ることに馴れすぎているため、デツキにひよつと出て転落し、楽しかるべき旅行が、一瞬に悲劇の旅行になつてしまふ。これなども事前に、旅行計画のひとつとして、対策をたて研究していたら防止される問題のひとつである。

中毒・伝染病

最近旅館、弁当業者とも調理管理には努力しているが、事故は少なくはなつてきたが、秋は特に発生しやすい季節だから注意しなければならぬ。この春、中毒病状を呈したM県某校などは、関係者の迅速な措置で事なきを得たが、調査するに及んで、旅行による保健所への届出もなされておらず、かつ、生徒たちは、暴飲暴食、睡眠も十分にとつていなかったたので、関係者は、学校当事者の自制を要望していた。

健康診断

旅行開始には必ず健康診断をして、生徒の健康管理を十分しておくことがよい。

(1)旅行に適する状態にあるか  
(2)悪い影響をもつた疾病を持つていないか  
(3)女子の生理衛生に対する準備、指導なども行う。またこれ以外に、簡単な救急法なども計画に

旅行時期の選定

旅行時期は誰しも十月頃のよい天

事故のいろいろ

二月	晴天	三・六	京都	三〇・九
二月	雨天	八・四		九・一
二月	晴天	二・九		三・一
二月	雨天	二・二		九・九



給食・学校衛生に……  
手軽な消毒法完成  
従来の有臭・有害の消毒薬と違い、本品は無臭・無臭・無害でしかも消毒力は数倍もの強力さです(呈文献)

エスエスの逆性石鹼  
エスエス製薬  
東京銀座(56)3191-5  
東京都学校保健衛生会推薦

交カメはのんですぐわかる

胃痛・胃力タル・食慾不振・消化不良・胃弱・胸やけ ※類似品あり「サトウ」と御指命下さい

**胃ホミカト**

東京・佐藤製薬・品川 1002 386 250 250 250

また旅行実施中の健康状態をみるために、毎日健康疲労表(健康状態を細分して○でかこむ形式)を提出させて旅行している学校もある。

### 旅行者の選定

旅行者は増加し、乱立しているので競争がはげしい。常識はずれの高い待遇をするといつて、もちかかってくるもの、また法外に安い料金で請負うという話を信じ、依頼すると、とんでもない失敗を招くから俗にいう口車にのせられないようにしないといけない。この春のことだが、業者が旅館に宿泊料支払に当り不渡手形を出し、そのとばつちりが、いまだに学校にふりかかると、とんだところで汚名をきてしまう。

だから、幹旋業者の選定は、旅行計画の重要なポイントである。(1)幹旋業法に登録してあるか、(2)団体取扱に経験がふかいか、組織がしっかりしているか。(3)社員数が多いかなどを確かめると同時に、学校に(その業者が扱った)照会してその時の幹旋状態を照会する。また業者の料金を必ず再検討する。

以上の項目に一応合格するものは大体間違いないだろう。デフレ経済の深刻化で一般事業からの転業組なども加わり、競争ははげしい。ユウレイ業者にひつかかることのないように注意しておきたい。

### その他

お米の輸送

旅行日程が、最近のように延長されると、自然に携行するお米の量も多くなり、生徒たちには大きな負担になる。お米を前もつて、現地に輸送しておいたらという希望が多い。確実な方法として次のやり方をおしらせる。

輸送手続は、所轄都道府県市区町村役場に、米穀移動許可申請書を提出し旅行証明書の交付を受け、その証明書を食糧事務所提出すれば、輸送証明を下附してくれ、自由にこれによつて輸送できる。各府県によつてその取扱が異つてゐるから事前に打合せしておいた方がよい。

準備教育の資料  
修学旅行の成果は事前の準備がよければよいほど、楽しく有意義な旅行ができる。そのためには、十分な資料の蒐集が必要になつてくるわけであるから、遠慮せず関係方面に照会して、よい資料の提供を受けるとよい。

各府県には観光課があり、パンフレット類などあるし、交通公社などには詳細な時刻表や資料がある。また日本修学旅行協会には各地のアイデアが備付けてあつて、無料で貸出をしている。

家庭への啓蒙  
修学旅行に対する家庭の考え方が、学校の旅行に対する見解と異つてゐる場合が往々みられる。

多くの家庭は修学旅行の目的を、卒業記念の上き思ひ出旅行として考えやすく、これに反し、学校は教室の延長として指導している。この相異点も大切なポイントで、これを理解徹底させるための父兄へのP・R運動が特に必要である。先生方の姿

を遊覧旅行に附添つてゆくような気分で見ている父兄も多くある。不眠不休の指導をしている先生の姿を知らないそれらの父兄に、修学旅行を理解させることが、多くの問題を防止する手段にもなる。

×  
その他いろいろあるが、大体以上のような点を参加教師全体で進める十分な準備教育のもとに、出発すれば必ずやよい結果を生む。  
十一月月上旬に旅行実施を予定した計画プラン

期日	準備事項
----	------

- (学校側の準備)  
修学旅行に関する学級担任打合せ
- 家庭調査  
(イ) 期日及び日程、費用
- 生徒調査  
(イ) 旅行目的地の選定  
(ロ) 旅行費  
(ハ) 調査に基く打合せ会  
(ニ) 生徒の準備

- 学校側で行う旅行に関する希望調査に備え各グループ毎に(イ)旅行地の選定 (ロ)旅行費 (ハ)期日及び日程 (ニ)関係資料の収集と調査に努めデスカツションへの準備をする。

- (学校側の準備)  
生徒の旅行に関しての希望調査  
(イ)旅行期日及び日程  
(ロ)旅行目的地 (ハ)旅

- 旅行企画委員及び各係の決定  
各クラスより選出された旅行企画委員において、旅行の乗作成等各係の設定と分担業務の割当。  
(学校及び生徒合同)  
旅行コースの細目決定  
職員各係、生徒旅行企画委員は(イ)旅行コース(ロ)見学対象(ハ)各地発着時間(ニ)利用列車(ホ)宿泊地(ヘ)費用等旅程の詳細を決定する。

- (学校側の準備)  
修学旅行に関する旅程の詳細を父兄及び生徒全般に通知するとともに参加生徒の調査。  
輸送及び宿泊、その他関係運搬機関へ旅行手配の申込をする。

- 指導係職員は、生徒旅行委員に対し指導書(若くは旅行地の参考資料)を与へグループ毎に、(イ)調査すべき題目(ロ)製作すべき図表と写生(ハ)携行すべき地図(ニ)観察すべき事項等を定め指示する。

Vita Baby 坊やはママ3つ  
総合ビタミン  
**ビタベビー**  
虚弱児・へん食する方・結核予防  
100錠350円300錠870円・団体用大瓶 第一製薬

いちごの味...甘い味  
こどもライオン  
田をよくするふつを弗素入  
30円

旬上月十  
 ○(生徒側の準備)  
 ○修学旅行のしおり作成  
 ○旅行時における各個人の調査項目を研究

旬中月十至旬上月十自  
 ○(学校及び生徒合同)  
 ○発表会の開催  
 ○発表前調査事項について発表会の開催は、旅行への関心と知識を高めます。従って各グループは調査事項を発表し質問を受け討論し問題の徹底に努めます。なおこの際父兄を交えて行うことがよい。  
 (1) 旅行のしおり配布  
 (2) 旅行コースにおける見学事物の写真ならびにスライド映写などによる予備知識の普及

旬下月十至旬中月十自  
 ○(学校の準備)  
 ○旅行参加者の最終調査  
 ○旅行参加者の健康診断  
 ○旅行参加決定人員を駅その他幹線機関へ通知  
 ○旅行参加決定人員を駅その他幹線機関へ通知  
 ○修学旅行に関する学級担任打合せ  
 ○(イ)班の区分(ロ)各籍の作成(ハ)不参加生徒に対する取扱方法決定  
 ○旅行中の諸注意及び訓練  
 ○乗車中の諸注意及び訓練  
 ○宿泊指定旅館の見取図  
 ○献立表を取寄せ予め男女別部屋割を定める。  
 ○旅館へ渡す飲食税免除届書の作成  
 ○旅行先保健所宛衛生状況の調査依頼  
 ○救急薬品の準備  
 ○旅行時の服装、所持品の指導検査

備考  
 ○この詳細は、当協会発行の「修学旅行」並びに「手引」を参照ください。

# 修学旅行の弁当と食中について

香川県琴平保健所技師 吉 沢 浩

私はかの有名な讃岐の「こんびらさん」の所在地である琴平町を管内に受持つておりまして、毎年春秋のシーズンには一日平均二三千名の学生団体が宿泊致しますので、これらの食中毒防止につきまして種々検討を致しておりますが、一番問題になりますのは何と申しましても、これら団体が携行する弁当であると思われま。

大体これらの団体の宿泊、喫食の状況はほとんどが夕方旅館に到着致しまして、夕食をとり、翌日、朝食後、旅館にて調整の昼食弁当を携行して出発しておるようであります。各旅館におきましては、早朝四時頃より弁当の調理を始めまして、八時頃までにこれを作成するわけでありま。

## 弁当内容(百個の内)

内 容	調製後十時間	二十四時間	四十八時間
焼竹わ煮付	不変	変	変
焼魚	不変	変	変
板カマボコ煮付	不変	変	変
煮魚	不変	変	変
ハム	不変	変	変

- 一、小魚佃煮の入つてゐる物 一〇〇
  - 一、焼魚(サバ)の入つてゐる物 二〇〇
  - 一、きりいか 一〇〇
  - 一、板カマボコ煮付 一〇〇
  - 一、昆布巻 九〇
  - 一、煮魚(シイラ) 一〇〇
  - 一、昆布佃煮 九〇
  - 一、梅干 一〇〇
  - 一、焼竹輪煮付 八〇
  - 一、ハム 八〇
  - 一、たくわん 八〇
  - 一、紅ショウガ 五
- これらの内容の内腐敗度の早く細菌の繁殖しやすい内容を考へてみますと、次のようなものが考へられます。
- 一、焼竹輪煮付 一、焼魚 一、板カマボコ煮付 一、煮魚 一、ハム
- このものについて調整時間の経過により外観、感应的にどのような変化をするか考察致しました結果次表の如くでありました。
- これによりまして、大体(勿論原料の鮮度、味付の濃度等の差により

断言は不可能であります)調整後十時間位までは腐敗変敗は一応無いように考へられますが、問題は弁当の携行方法でありまして、例へばビニロン等の風呂敷に包み、これをリュック等に入れ、体温で温められたような場合は、当然腐敗度の早くなるべく調整後早く食べること、携行に際し通気に注意し、又日光等の直射を避ける等、十分な注意が必要であります。

これについて、私どもが先般調査致した例を見ますとある校の生徒が、前日の昼食弁当として旅館で調整したものを、翌日の晩まで持つて旅行しておつたような事例もあり、殊に女生徒にこのような傾向が多く注意を要することと思ひます。

次にサルモネラ等の細菌による中毒についてであります。大体各学校とも、私どもの見るところでは強行のスケヂュールが相当無理な行程が多いように考へられ、肉体的、精神的に相当疲労が見受けられる場合が多いようでありま。殊に旅館等では夜の一時二時までも起きて騒いでおる者が多く、自然に身体の抵抗力は普段より低下しておると見られますので、そのような場合、普通の状態では発病せぬような少量の菌でも、発病するということが考へられるわけでありま。

先般も食中毒の発生したある学校の生徒の調査をいたしましたところ、屋敷前に一人でアイスクリームを十五個も食べたという患者がございましたが、このような点も食中毒予防の上から、引率者の方々の十分な指導と監督が望ましいこととあります。

## 頭痛・神経痛

生理痛・歯痛・肩痛・腰痛  
 ★1回に1錠乃至1錠半服用  
 連用しても胃を害しません

## 新 グレナン錠

(包装) 10錠 100円・20錠 180円・100錠 700円

## 下痢・食あたり!

## それ ダイモール錠

強力腸内殺菌剤ダイモールは石炭酸の43倍の殺菌力があり、食中毒、急性胃腸カタル等に効果的。旅行に御家庭にお備え下さい (20錠 150円)

東京日本橋 嶋居薬品株式会社

# 弗化ソーダの給食添加

## による虫歯予防の研究

岡山大学医学部 今川 興 曹

弗化物によつてのむし歯予防の研究は近頃、わが国でも漸く盛んになつて、今日ではある程度の予防効果については疑う余地のない確かな事実となつた様である。人類はこれによつて始めてむし歯を集団的に公衆衛生の立場から処理できる見通しを得たと言つて可い。然しながらい大発展と言つても可い。然しなから問題が大きいだけにまだわが国の国情にふさわしい実施法が確立されてない事や、この方法に対する一般の認識が足りないことから、まだ国内で普遍化するにはほど遠い感じのあるのは残念である。

大体弗化物によるむし歯の予防法は二つの異つた行き方があり、一つは局地的使用法でもにも歯の表面に弗化物を塗抹する方法であるが、この種の方法は理論的にも問題があるし、又実際の操作が煩雑で時間と労力の消費が大き過ぎるので集団的に実施するにはなかなか困難である。

今一つは全身的使用法でその最も徹底した方法は上水道の弗素化である。これによる予防効果については異論ないところである、長年月にわたつて常時弗素を含んだ水を飲用することが全身に与える影響に危惧をもつ人もあり、殊にあまりむし歯予防効果の期待できない成人の場合が問題になつてゐるようである。

全身的使用の今一つに、弗化物を内服させる方法があつて、この方法は実施に特別面倒なこともなく、好む範囲の人々に必要な期間に限つて行う事ができる点です。この利用価値の多い方法であると思ふ。

この弗化物の内服によるむし歯予防についてはわが国でも既に二三の人々によつて実施されたことがあるが、今回私達の実施した方法と成績を参考に供したいと思ふ。

私達は岡山市南方小学校(生徒数一、一〇〇名)を実施校とし、これと環境のよく似た岡山市岡南小学校を対照校として約二年間の実施成績をみた。実施方法は最初の一年間は生徒一人当り一ミリグラム、後の約一年間は一人当り一・五ミリグラムに混入摂取させたのである。二年間の実施後の結果は実施校では対照校に對して二・七%のむし歯抑制効果を示してゐた。しかも実施直前の検査時にすでに萌出してゐた第一大臼歯についてみるとむし歯抑制効果は九・九五%に過ぎなかつたにもかかわらず、実施直前の検査時に未萌出であつたその後萌出した歯牙についてのみ成績は、実に四五・一%の大きなむし歯抑制効果を示してゐた。このことは内服した弗素が体内で血流に入り発育中の歯胚に運ばれてむし歯に抵抗性を持つエナメル質を作ることに主因があることを示す

ものと考えられる。従つてこの方法をさらに年少の幼稚園や保育園の児童に実施すればより大きい効果が期待できるのではないかと思つてゐる。

この生徒一人当り一日一ミリグラム及び一・五ミリグラムの弗化ソーダの投分量は年間を通じての給食回数、弗化ソーダ中の弗素量純度生徒一人一日当りの飲料水摂取量等から考へて大体〇・一八〜〇・二五PPM程度の弗素含有飲料水を常時使用した場合と同程度と考へられるものである。又この実施程度の弗化ソーダの内服量では斑状歯の出現は問題がなく、又一般発育状態は何等異常はなかつた。

このように弗化ソーダの給食添加によるむし歯予防法は簡便で、しかも十分にその効果の期待できる良法であると信ずるのであるが、なお、このような方法を実施することは、実施すること自体の直接の効果は勿論大切であるが、さらにこれを学校内外の学校保健に對する教育の一段とすることにより、学校歯科衛生への関心を深めることによつて、さらにその効果が高められるべきものであるから、実施に當つては特に学校歯科医を中心として学校当局、PTA等と常に密接な連絡をとり、事前の了解はもとより、各年間の成績は学校当局を介して父兄に連絡するくらいに注意することが必要で、又弗化ソーダは給食の人数に応じて正確に秤量して渡し、かつ万遍なく児童に行きわたるような食物を選んで添加すること、口腔診査(年二回程度)を厳格に行ふこと等が当然必要

虫下しと下劑は切つても切れない縁があるように一般に思われて併し、この下劑も主劑となる虫下しによつてその使用目的がそれらの場合には虫体に作用した残りのポジ油を早く排泄させて体内に吸収して副作用を起すのをさけるのを目的とし、サントニンの場合はサントニンで麻痺された虫体の排泄を助けるため、或は目的は同じであるが間接的に便通を整えるために使用するのである。従つてサントニンの場合は便通状態が普通であればあえて下劑を使用する必要がない。

こういうことを知つていれば「サントニン中毒」事件等という事態は起らなかつたであらうものを。時々新聞記事をにぎやかす「サントニン中毒」事件なるものは、調査の結果サントニンには何等関係なくすべて使用した下劑によるものであつたとを、学校保健にたずさわる者にとつて深く銘記すべきである。(東京都中央区日本橋室町四丁目二番地日本新薬株式会社東京支店)

### 虫下しと下劑

P・R 記事

学童の栄養補給には

# カワ 肝油ドロップ

消化吸収よき完全乳化  
特殊皮膜で効力安定

(学校用) 一粒中のビタミン含量  
A 2.500 国際單位  
D 250 国際單位

河合研究所  
河合製薬株式会社

東京都中野区野方 2丁目 474-6  
電話 東京 都中野 (38) 443-415

# 第四回全国学校保健大会

十月九日から三日間 (松江市 出雲市)

学校(大学を除く)における保健の全分野にわたつて、重要な問題についての研究協議、研究発表並びに特別講演により、学校保健の普及徹底と向上を図る目的で文部省、島根県教育委員会、松江市教育委員会、出雲市教育委員会、島根県学校保健協会、日本学校保健会主催の第四回全国学校保健大会は十月九日、十日、十一日の三日間、出雲市(第一日)松江市で開催される。

主な行事は次のとおりである。

- (1) 表彰(別項参照)
- (2) 特別講演
- (3) 研究発表(参加者による研究発表)
- (4) 分科協議
- (イ) 学校保健組織部会
- (ロ) 疾病予防部会
- (ハ) 学校給食部会
- (ニ) 健康教育部会
- (ホ) 学校環境部会

学校保健について組織と運営を研究協議する

学校における健康管理のうち、疾病の処理予防について研究協議する。

学校給食の運営について研究協議する。

小、中、高等学校の保健学習及び健康指導の計画と実施について、現場に即応せしめるため研究協議する。

校地、校舎、校具等の保健上からの整備について研究協議する

## 学校保健関係者表彰

例年のように本年も、全国学校保健大会を機として、学校保健表彰者を選定して、大会当日表彰することになつてゐるが、今年度は、表彰の方法において、これまでと異なるところがある。

下記の要項によつてわかるように、今年度は、表彰委員会の組織は作らず、直接文部大臣あての推せん者を、学校保健分科審議会が審査した結果を、文部大臣が本会理事長と協議して行うことになつてゐる。

従つて、表彰状は、文部大臣及び本会連名である。

なお本年度の表彰の種類は、小学校、中学校及び高等学校の学校医、学校歯科医、学校薬剤師、養護教諭及び委員会の五種類である。

学校保健関係者及び学校保健委員会の表彰要項(二九ノ七・二九文初保第三九一号)

1 趣旨

学校保健の普及とその向上をはかため、優秀な成果をあげてきた学

校保健関係職員及び学校保健委員会(以下委員会という。)を本要項によつて表彰する。

2 表彰の種類

表彰の種類は、小学校、中学校及び高等学校の学校医、学校歯科医、学校薬剤師、養護教諭及び委員会の5種類とする。

3 表彰者の審査

表彰される者及び委員会は、都道府県教育委員会から推薦されたものについて、学校保健分科審議会が審査した結果に基づき、文部大臣が財団法人日本学校保健会理事長と協議して行う。

4 表彰者の推薦

都道府県教育委員会が推薦するにあつては、学校保健関係者で構成される選考委員会の審査に附して行うものとし、被推薦者及び委員会は第2項に掲げられてある5種類中の1種とする。

但し、東京都及び5大市を含む県にあつては、2種類まで推薦することができる。

5 審査及び推薦の基準

審査及び推薦の基準は、その県の学校保健の推進に功勞があり、且つ全国的な指導力となり得るものである。

- 6 書類の提出(九月十日まで)
- 7 表彰状の授与(略)
- 8 表彰状(略)

## 月経の指導

P.R記事

初潮来潮には個人差があるのでこの単元はこの学期にやるのだと劃一的にきめるより、なるべく早目にやられる方が安全率が高いのではないでしようか。この教育には例外なしに月経帯の準備ということが附帯されておるものと存じます。

ローズバンドに使用されている特許二〇三三一六号の新製ビロードゴムは従来のもの約二分の一の厚さに仕上げられたので、がさばつたり目方の重いつ欠点は除かれ、伸縮も生ゴムと始ど同一になりました。ビロード面のせん維もづつときめをこまかに接着も強くなりましたので一層肌触りがよく、かつどんなに強くもんでも摩擦してもせん維の脱落することがなくなりました。

(東京都赤羽局、私書函一五号  
ローズバンド本舗、株式会社  
R・N・K商会)

## 学校薬剤師の設置とその期待

— 学校教育法施行規則一部改正 —

文部省では、七月七日、学校教育法施行規則の一部を改正して、「学校(大学を除く)には、学校薬剤師を置くことができる。」ように、設置規程を設けた。

これは最近学校保健の重要性が深

く認識されてきたことから、健康教育と健康管理特に健康の管理についての要望に応えるための方策の一つとして執つたものである。

現在学校には学校医、学校歯科医が非常勤の職員として学校保健の職

純炭酸カルシウム製

**KG**

**教学于一く**

衛生無害・品質優良・経済的

日本教学工業株式会社製造

東京都豊島区池袋1-836電話池袋(97)1689

大正製薬

目薬なら

やに目 たれ目 はやり目に

**アークス**



務に従事して、大きな効果をあげているが、児童、生徒及び教職員自身を対照とした人の面であつて、環境についてはいささか欠けるのが現状ではあるまいか、そこでこれを補うために学校薬剤師の協力を得て、学校環境の衛生保持に意をそそぐとするのが設置規程の狙いであろう。

従つて、学校薬剤師を置くことによつて、学校が期待できることは、七月十四日、文部省初等中等教育局長が「—生徒ならびに教職員の健康の保持増進について—」学校医、学校歯科医に加えて、学校薬剤師の協力を得ることにより、一層の効果をあげようとするものである」との通達に示されている通りである。

さらにその職務基準の概要は学校保健全般について、校長の諮問に應じ、意見を述べることであり、教職員にたいする指導と助言である。また薬剤師本来の仕事からは学校で使用する医薬品、劇毒物の試験、鑑定などがある、しかし何によりも現在学校で欠けていると思われる学校環境の衛生保持ということがその大きな狙いであらう。

薬剤師と学校薬剤師の現況昭和二十七年に於ける学校数と比較した薬剤師の全国的分布状況は、都市の学校数八、二〇〇校にたいし都市に在住している薬剤師の数は、三七、

学位授与 愛知県保健課長八田宏氏は、最近、愛知大学から医学博士の学位を授与された。

学位論文は「百日咳免疫の研究」(生菌による経気道免疫と皮下免疫の差について)である

〇〇〇名であるが、郡部においては二七、〇〇〇校に対し一四、〇〇〇名である。これらの比率は都市四九%、郡部五一%という大きな差があつて、薬剤師は著しく都市に偏重していることがわかり、全国の学校にすべて学校薬剤師を設置することにすべしと示している。しかし、東京を始め、愛知、兵庫、岐阜などの数都県ではすでに学校薬剤師を設置して、その数は五、〇〇〇名の多きに及び、学校保健の強化に貢献し多くの成果をあげている。

(文部事務官 佐藤 孫二)

修学旅行、遠足などに携える救急薬について

学校教職員だけの場合に必要なものにとめておきたい。

学校医が参加するときは一度学校医の意見をきき、また学校薬剤師に品質その他について協力を求めることがよいと考える。

携行数量は参加人員数、施行日数、目的地、季節、利用する交通機関の種類(汽車、電車、バス、汽船)などを考えてきめる。

あれも、これもあれば都合がよいと思われるものもあるが、あまり種類が多いと、かえつて誤ちをおこすおそれがないともいえないので省いた。

点眼剤	腹痛剤	健胃剤	脱脂綿	ブドウ酒
アスピリン錠	健胃剤	アスピリン錠	アスピリン錠	アスピリン錠
次没食子酸ジストマ	健胃剤	アスピリン錠	アスピリン錠	アスピリン錠

- 稀ヨードチンキ
- オキシドール
- 絆創膏
- 逆性石鹼
- 船車酔薬
- 衛生材料及び用器類
- 体温計
- 剪刀
- ピンセット
- とげ抜き
- 綿棒
- 三角巾
- 繻子
- グリセリン
- ホモスルファミン軟膏
- 加香ヒマシ油
- ビタカンフアイ
- 偏眼鏡
- 亜麻仁油紙
- 氷嚢
- ガ―ゼ
- 注射用器
- 浣腸器

医薬品は日本薬局方の薬品を用意するのであるが、これを主成分とした製剤或は効果の適確な緩和な作用をもつた新薬で錠剤になつたものを撰択すれば携行、使用などに便利である。

以上の外、2%マキクロクロム液、カルモチン、セダロン、硼酸末、イクタモール、ヂアスターゼなど。高等学校の学生は成人に近づいてるので、中学校の生徒とはちがうから、その品目等も考慮する必要がある。(日本学校薬剤師会副会長 小林泰朝)

新しい消毒剤 逆性石鹼について

消毒に当つて、いわゆる消毒臭がなく、手指や皮膚がかぶれたり、間違つて中毒を起したりする心配のない安全な消毒薬は、いまままで強く要望されていたが、逆性石鹼の出現によつて、初めてこれらの条件が満た

されることになつた。

通常の石鹼は専門的には高級脂肪酸のアルカリ塩であり、水溶液中において加水分解してアルキルの陰性基が洗滌剤として作用するので陰性石鹼といわれ、消毒薬として使用される逆性石鹼は右と逆に、陽性基が作用するため、陽性石鹼または逆性石鹼と呼ばれるわけである。

●関東甲信越静学校保健大会の盛況

—来年度大会は神奈川県—

七月八日、九日茨城県水戸市茨城会館に於て行われ、各都県から集つた学校保健関係出席者千数百名、広大な会館も満員の盛況であつた。地元当局の熱心な準備が実を結んで、研究発表、新しく試みられた七班の班別研究並に協議、その報告を兼ねた全体協議等終始予定通り運営され東茨城大学々長の特別講演も氏の人が柄が反映され、時々行われた全員体操とともに和やかな会となつた。来年度は神奈川県と決定した。(N生)

従つて逆性石鹼は、その洗滌作用においては普通石鹼に劣るが、消毒殺菌作用はすこぶる強大で、一〇%液数滴を落し、洗滌するのみで約九〇%のものが無菌状態になることが確認されている。もしこれを普通の流水で洗滌する場合は二〇分間以上石鹼ですら七分以上劇しく洗滌しなければならぬのだから、その効果の程も推察できよう。

殊に梅雨から盛夏にかけて、赤痢疫菌、が猛威を振るとき、逆性石鹼の普及によつてこれら伝染病の絶滅を期している。

(東京都中央区銀座東四の四エヌエス製薬会社)

☆ 時に…中年以後の方・偏食される方・お産前後の方・療養中の方…に必要 ☆

ミネラル+ビタミンを1錠に

カルシウム、鉄、磷など身体に不可欠な11のミネラル(無機栄養素)と健康に必要な12のビタミンが密接に協力して体質を改善し病気を防ぎ、疲れを知らぬ丈夫な身体をつくります

ミネラル 配合 総合ビタミン剤

パンピタン

エム

★ 1日1錠・30錠 100錠・他にパンピタン錠・末・液・注 大阪市道修町 武田薬品工業株式会社

# 本会新名稱

財団法人

# 日本学校保健会

支部廃止、加盟団体規程制定等をふくむ寄付行為

## 一部變更認可

昭和二十六年福岡における第一回学校保健大会の際、同時に開催された本会評議員に於て議決を見た本会々名變更を主題とし事業の表現の變更、役員定数の増加、支部の廃止、加盟団体規定の制定等を含む寄付行為を改正については、その後監督官庁たる文部省(總務課)と種々折衝を重ねていたが、近年財団法人の監督が嚴重になり、そのため、いやしくも会の目的や事業の表現を大巾に変更することは新法人設立と同じように審査を受けなければならず、かくては本財団の基礎たる基本財産についても現在の物価事情から相当の増額をなさねばならぬこととなるわけで、これは本会の現状として実現し難き事情であるので、事業項目の表現については、遺憾ながら今後の改正にゆずれざるをえないことになった。

## 全国学校保健推進協議会

在京正副会長会議開催

八月六日午後五時から、虎ノ門共済会館で開催した本会議では、次の議題を協議した。出席者は、菊地、岩原、可児、広瀬各副会長及び長倉幹事長。

### 協議 題

- 1 会務の打合せ。
- 2 今後の運動方針の具体策。
- 3 研究会の討議事項(別項)に関する意見交換。

- 1 統一綜合法としての従来の学校保健法(案)は理想としてかかげていく。
- 2 しかし、現状に即したものとしまして重点的に単独法の成立をとりあげるなどであった。

### 学校保健推進有志懇談会

学校保健法案の成立に最も必要であると思われる具体的資料の研究が十分でないので、現場の有識者の意見をきくために懇談会を開催した。

第一回七月十日(都立駒場高校)出席者 文部省保健課、都教育庁保健課、都内中小校長、学校医、学校歯科医、学校薬剤師、養護教諭各代表者

第二回七月十七日(同上)出席者 学校保健主事、保健科担当教師各代表者

### 協議の結果

- 1 学校保健法の成立を促進する必要性の分析、特にその必要性を裏づけする具体的な根拠。
- 2 学童の健康保険制度について。

学校保健に関する現行法としては、学校教育法(昭二二)、学校教育法施行規則(昭二二省令)の二法令が、概念的なものとしてみられるだけである。これに関係のある部分法としては、学校身体検査規程(二二省令)、学校清潔法(昭二三訓令)、児童生徒及び学生の近視眼予防に関する件(大八訓令)、学校伝染病予防規程(大八三省令)、トラホーム予防法(大八)、トラホーム予防法施行規則(大八内務省令)、予防接種法施行規則(昭二三厚生省令)など約三〇種の法、訓令がみられる。これらのうちには、すでに現行法としての意味を失つたものや、その内容がすでに時代錯誤的なものとなり、戦後の新しい教育体制に即応しかねるようなものや、その所管が文部省以外の省令によるために、学校保健の準拠するものとしては、その取扱いがきわめて不便なものが多く、これらの諸法令を統合する必要がある。新しい学校保健教育を今後活潑に展開していくためには、保健関係職員自身の保証や学校保健施設の基準などについて明確な法的裏付けを行う必要がある。併地教育振興法の成立に伴う併地における学校保健に関する問題のうちには、学校保健法案のような統一法で強力に推進せね

- 3 ばならないことが少くない。
- 4 学校教職員の保健問題は、学校教育の基礎であるが、これに関する具体的な法令が現行法では全くみられない。
- 5 学童の健康保険制度については、各地の類似制度を具体的に調査して将来の研究課題とする

### 校長講習会の成果

本会では文部省と共同主催で学校保健講習会(校長)を六月二十五日から二十七日まで全国より二〇〇名の参加を得て東京駒場高等学校において開き、多大の成果をあげた。寿命と健康問題(渡辺定氏)、青少年の行動と精神衛生(中村佐三氏)の講演と小学校長班、中学校長班、高等学校長班の三班に分かれて班別研究を行った。

主な研究主題は学校保健組織の確立とその活動。保健主事の活動強化、養護教諭の充足、専門医の活用。運動選手の保健等。

### 保健主事講習会開催

本会では文部省と共同主催で学校保健講習会(保健主事)を八月二十三日から二十六日までの四日間、東京都豊島区立真和中学校で大要左の要領で開催した。

◎受講者、小、中、高等学校の学校保健主事及び都道府県教委の保健担当職員。

◎講座、最近における学校保健上の問題点(未定)、中学校保健の実際について(東福寺篤氏)

◎班別研究、小学校班、中学校班、高等学校班、教委班の四班に分かれてそれぞれ研究する。



学童の  
化膿症、肺炎、悪性感胃に  
使って便利のんで即効!  
**バネリン**  
乳液 錠剤  
萬有製薬株式会社

つきのよい...  
ニチバンの  
絆創膏  
東京 日絆薬品工業株式会社 大阪  
ニチバン